

# **Proceso participativo para la elaboración del PGOU**

## **Informe de Resultados**

Ayto. Larrabetzu

Comisión de Urbanismo

Martes, 22 de Diciembre de 2009

## **ESTRUCTURA**

**BLOQUE 0. Nota Metodológica**

**BLOQUE 1. Datos Sociodemográficos**

**BLOQUE 2. Urbanismo**

**BLOQUE 3. Economía y Empleo**

**BLOQUE 4. Infraestructuras y Equipamientos Municipales**

**BLOQUE 5. Patrimonio Histórico y Cultural**

**BLOQUE 6. Medioambiente**

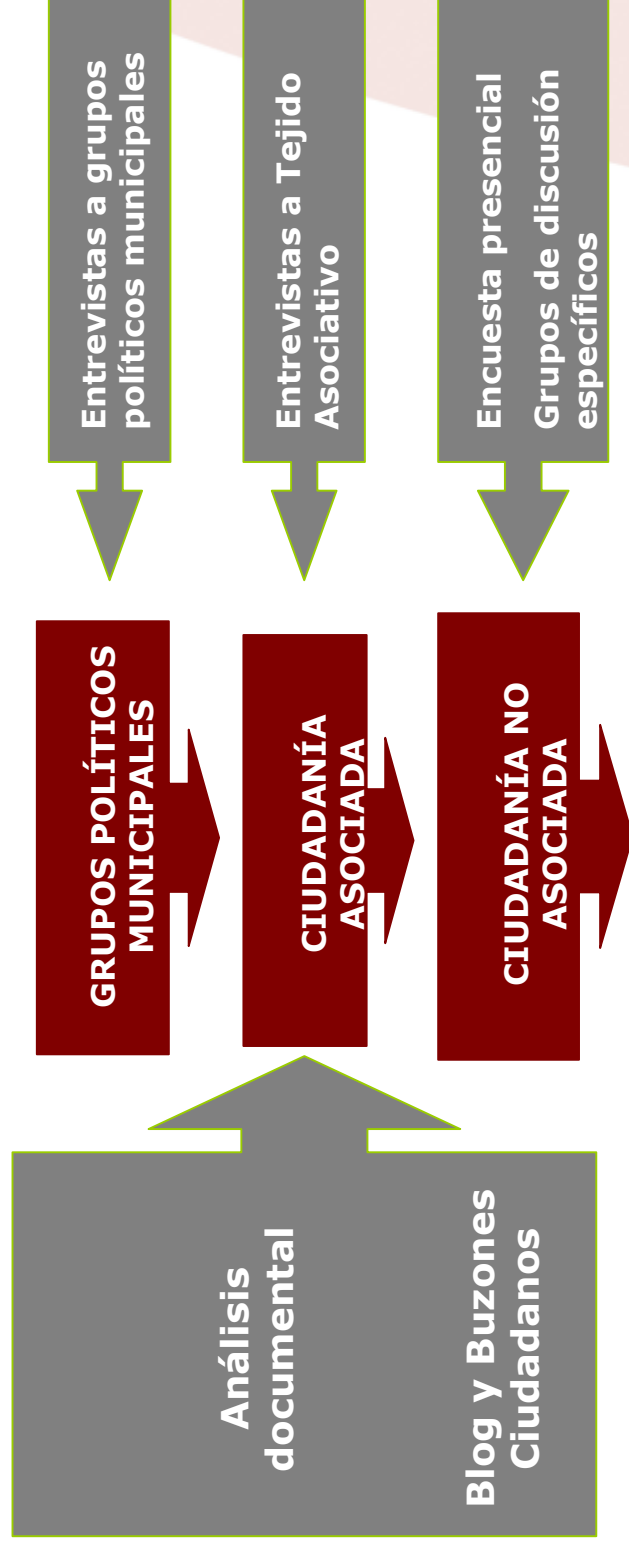
**BLOQUE 7. Transporte**

## BLOQUE 0. NOTA METODOLÓGICA

El presente informe recoge los resultados de un proceso participativo, de carácter consultivo, realizado entre los vecinos y vecinas de Larrabetzu, y orientado a obtener información para orientar la redacción del próximo PGOU del municipio.

El trabajo desarrollado por Ados Consulting se enmarca en un proceso más amplio, liderado por la Comisión de Urbanismo del Ayuntamiento de Larrabetzu, conocido como "Sortu Larrabetzu". El presente informe recoge, únicamente, las acciones desarrolladas por Ados Consulting, a partir de la propuesta técnica presentada a la Comisión.

A fin de alcanzar los objetivos previstos, el Equipo Técnico de Ados Consulting ha desarrollado una metodología mixta que combina las técnicas cuantitativas y cualitativas.



## BLOQUE 0. NOTA METODOLÓGICA

La principal técnica de recogida de información es la encuesta, realizada a una muestra representativa de vecinos y vecinas de Larrabetzu. Atendiendo a una población mayor de 18 años de 1.424 personas, para que la encuesta sea estadísticamente representativa con un nivel de confianza del 95% y un margen de error de +/- 5% era necesario realizar 303 encuestas. Este objetivo se cumplió sobradamente, realizándose **307** (con lo que el margen de error se redujo ligeramente).

Además, el muestreo realizado fue estratificado por cuotas, manteniendo el peso proporcional que los distintos grupos de edad (juventud, personas adultas y tercera edad) tienen en la población de Larrabetzu. Asimismo, se realizaron encuestas en los distintos barrios del Municipio, para intentar diversificar los enfoques y dar la oportunidad de contar con las visiones de personas residentes en las distintas zonas del municipio y no únicamente en el centro.

Desde el punto de vista de la representatividad de los resultados obtenidos y teniendo en cuenta el tamaño muestral, no se puede hablar de representatividad estadística por grupos de edad. No obstante, se ha realizado un análisis de esta variable que debe tomarse como aproximada, y en ningún caso representativa del conjunto del colectivo.

### FICHA TÉCNICA

Universo (Mayores 18 años)	1.424 personas
Muestra	303 personas
Nivel de Confianza	95%
Margen de Error	± 5%

## BLOQUE 0. NOTA METODOLÓGICA

Toda esta información ha sido complementada, tal y como se ha comentado anteriormente, con la información cualitativa procedente de las entrevistas a grupos políticos y asociaciones, los grupos de discusión realizados con infancia, adolescencia, juventud, y empresarios y profesionales de Larrabetzu, así como con el blog y los buzones ciudadanos que estuvieron abiertos mientras se realizó el proceso de trabajo.

De forma más precisa, las técnicas cualitativas desarrolladas son las siguientes:

- 3 Entrevistas a personas pertenecientes a los partidos políticos con representación municipal
  - 8 Entrevistas a personas representantes de otras tantas asociaciones del municipio
  - 1 Grupo de discusión, sobre actividad económica, integrado por empresarios y empresarias, trabajadores y trabajadoras autónomas, pequeño comercio y explotaciones agrarias
  - 1 Grupo de discusión integrado por personas jóvenes del municipio, entre 18 y 30 años
  - 1 Grupo de discusión integrado por adolescentes del municipio, entre 14 y 17 años
  - 1 Foro infantil, formado por niños y niñas del municipio, de entre 6 y 9 años
- Además, al inicio de la recogida de información se activó un blog y se distribuyeron buzones ciudadanos por el municipio.

Finalmente, el documento se estructura en siete bloques. Cada uno de ellos sigue la misma estructura: tras la presentación de los resultados cuantitativos, se presentan las aportaciones cualitativas; el bloque se cierra con un breve apartado de conclusiones.

## **ESTRUCTURA**

**BLOQUE 0. Nota Metodológica**

**BLOQUE 1. Datos Sociodemográficos**

**BLOQUE 2. Urbanismo**

**BLOQUE 3. Economía y Empleo**

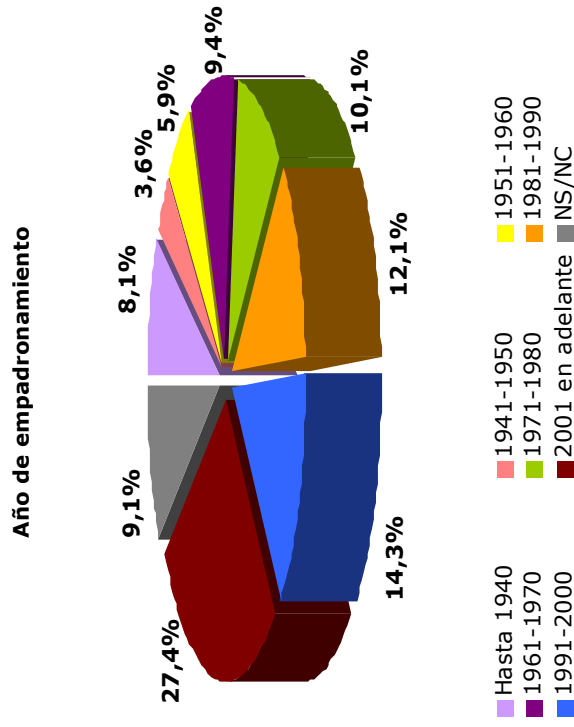
**BLOQUE 4. Infraestructuras y Equipamientos Municipales**

**BLOQUE 5. Patrimonio Histórico y Cultural**

**BLOQUE 6. Medioambiente**

**BLOQUE 7. Transporte**

## BLOQUE 1. DATOS SOCIODEMOGRÁFICOS



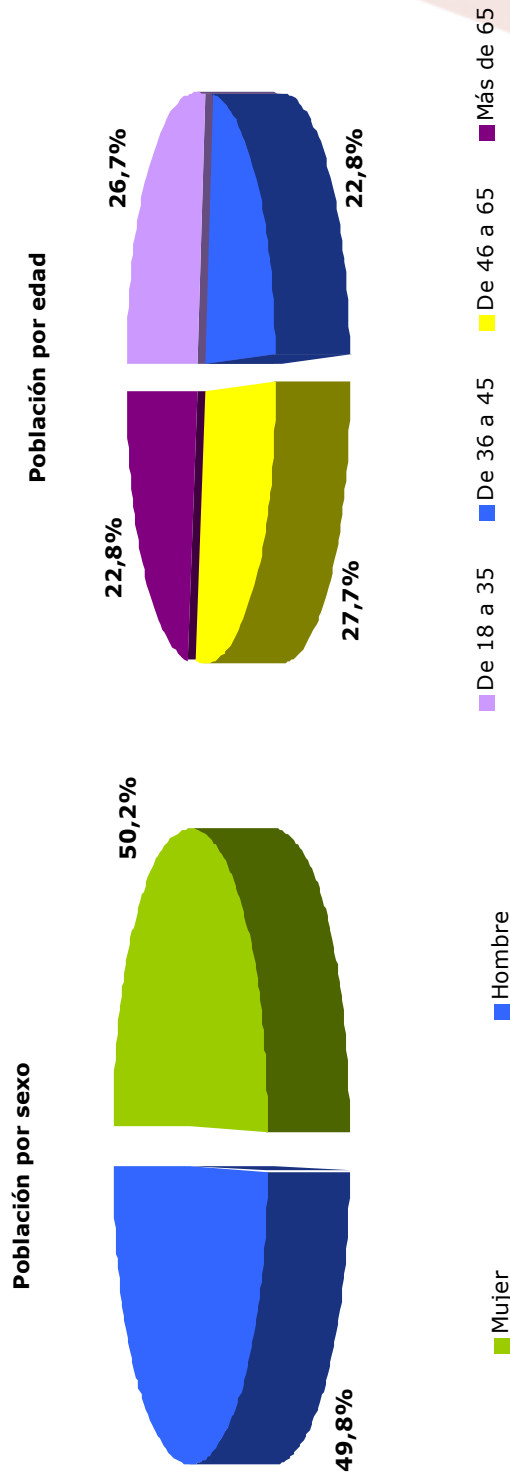
**Tabla 1a. Barrio de residencia**

	Nº	%
Loroño	12	3,91%
Basara	12	3,91%
Goikoelexalde	8	2,61%
Gaztelu	10	3,26%
Zubitalde	52	16,94%
Sarrikola	7	2,28%
Berresonaga	17	5,54%
Casco Urbano	153	49,84%
Otros	36	11,73%
Total	307	<b>100,00</b>

La población que ha contestado el cuestionario se caracteriza por ser joven o llevar relativamente poco tiempo **viviendo en el municipio**, puesto que el 42% se empadronó en la localidad a partir del año 1991.

Cerca del 50% de la población **reside en el Casco Urbano**, seguido de quienes viven en el barrio de Zubitalde (el 17%) y otros barrios más dispersos (12%) como Goikola, Erkinco, ...

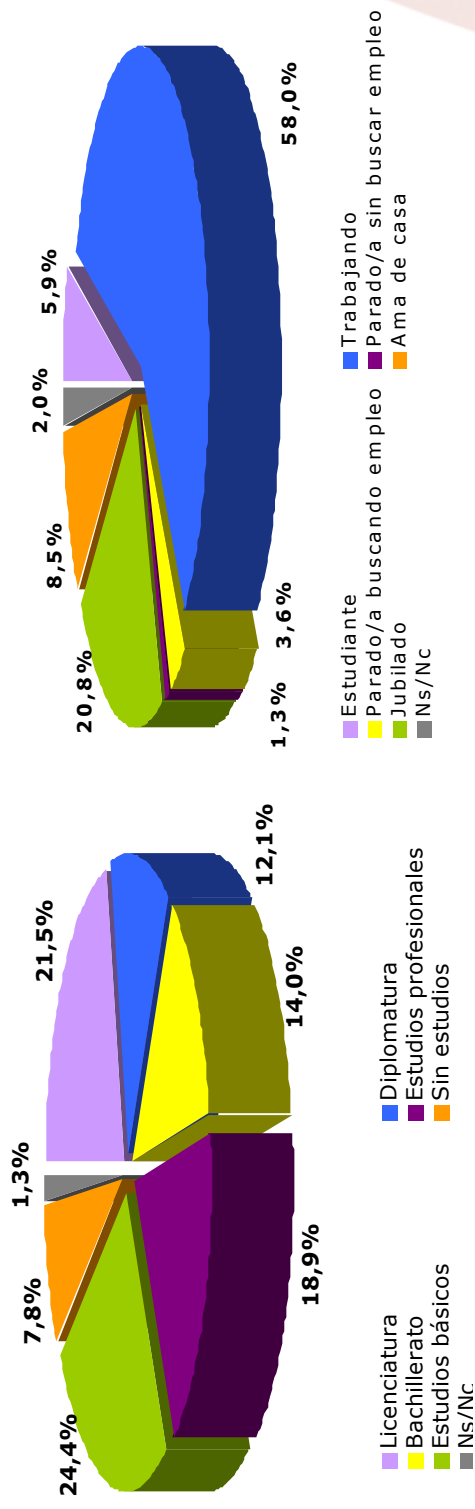
## BLOQUE 1. DATOS SOCIODEMOGRÁFICOS



Como se observa, la población se encuentra repartida de manera **bastante homogénea** entre mujeres y hombres (50,2% mujeres y 49,8% hombres).

**Por edades**, los cuatro tramos de edad aparecen representados de una manera muy equitativa. Destacan 2 tramos de edad principalmente y casi en la misma proporción: el grupo de edad más joven de entre 18 a 35 años (28%) y quienes tienen entre 46 a 65 años (el 27% del total respectivamente).

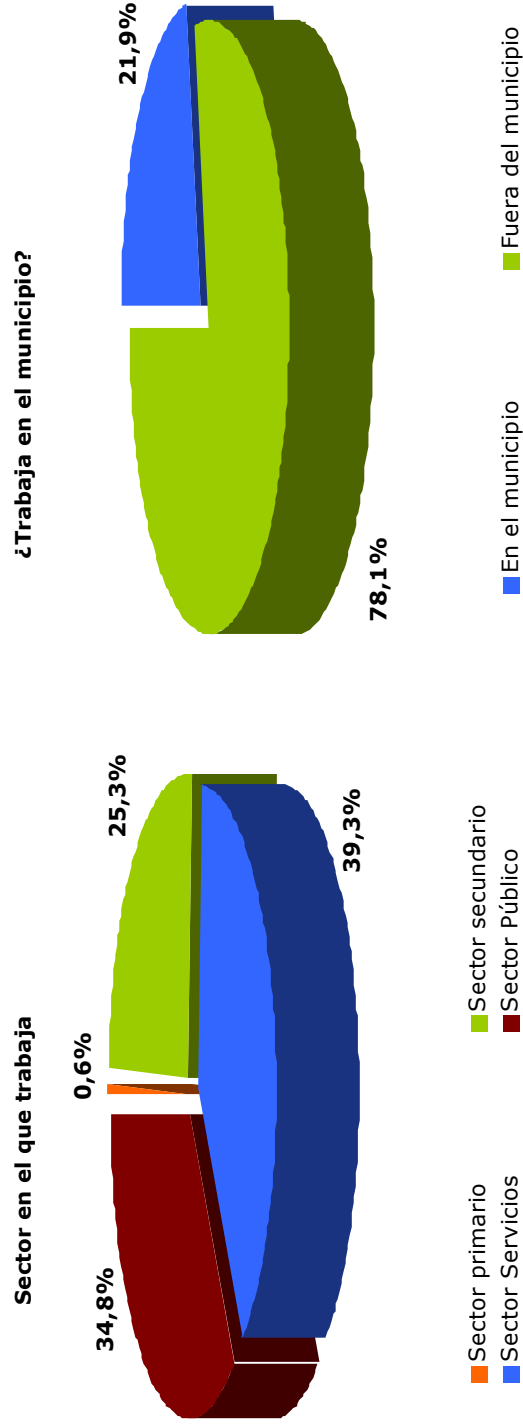
## BLOQUE 1. DATOS SOCIODEMOGRÁFICOS



La población consultada posee **niveles de estudios** bastante heterogéneos. Así, el 24% tiene estudios básicos, mientras que otro 34% posee estudios superiores (licenciaturas y diplomaturas). Un 8% de la población carece de estudios.

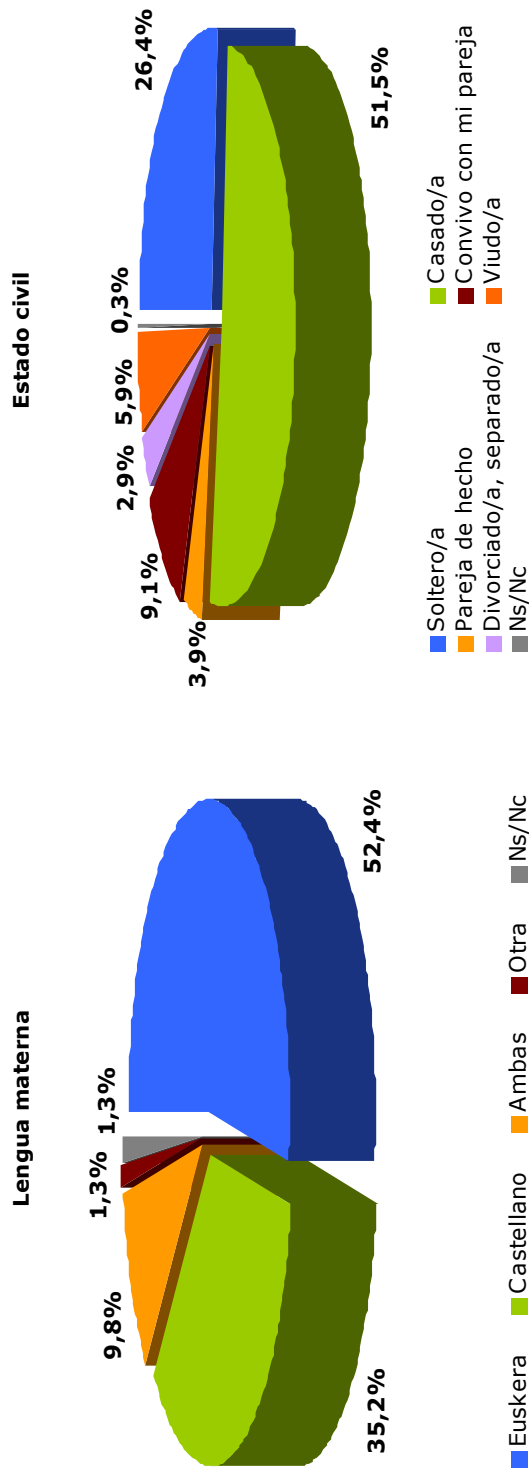
Con respecto a la **situación laboral** un 58% del total se encuentra con empleo y un 21% jubilado/a.

## BLOQUE 1. DATOS SOCIODEMOGRAFICOS



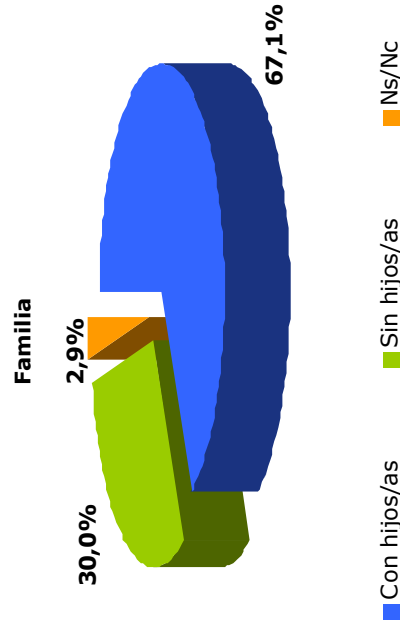
La mayor parte de personas que trabajan y han respondido al cuestionario, lo hacen en el **sector servicios** (un 39%) y mayoritariamente **fuera del municipio** (un 78%).  
Además hay un peso significativo de personas que trabajan en el **sector público** (35%). A pesar de ser un municipio con una tradición ligada a la agricultura y al medio rural, tan sólo el 1% de las personas trabaja en actividades relacionadas con el sector primario.

## BLOQUE 1. DATOS SOCIODEMOGRAFICOS



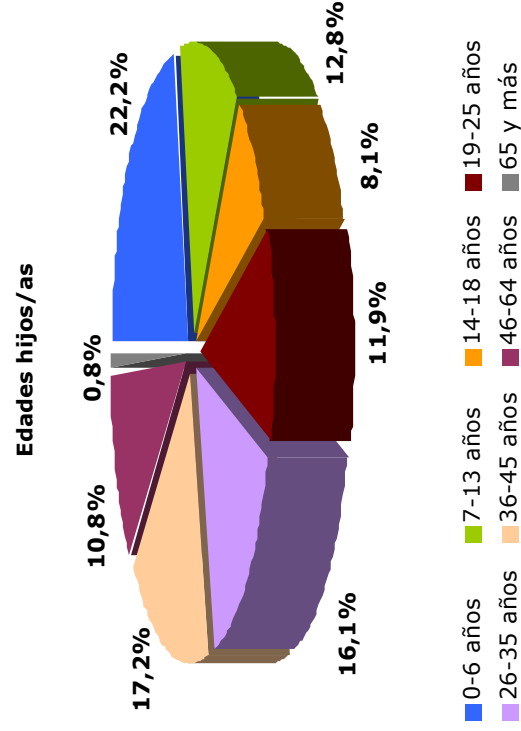
Más de la mitad de la población consultada (el 62%) es **euskaldun** y un 52% tiene el euskera como lengua materna.  
 Con respecto al **estado civil**, más de la mitad de la población está casada (el 52%) y el 26% soltera.

## BLOQUE 1. DATOS SOCIODEMOGRAFICOS



**Tabla 1b. Número de hijos/as**

	Frecuencia	Porcentaje
Uno	73	34,43%
Dos	96	45,28%
Tres	20	9,43%
Cuatro	12	5,66%
Cinco	1	0,47%
Seis	1	0,47%
Siete	1	0,47%
Ns/Nc	8	3,77%
Total	212	<b>100,00</b>



El 67% de las personas que opinan tienen familia, la mayor parte **2 hijos o hijas** (el 45%).

Teniendo en cuenta las **edades de los hijos e hijas**, se observan 2 tendencias. Por un lado están los niños/as menores de 6 años (el 22%) y por lo tanto de parejas jóvenes.

Por otro lado, quienes cuentan con edades comprendidas entre los 36 y los 45 años (el 17%), lo cual manifiesta el importante peso de las personas mayores de 65 años que han contestado el cuestionario, que como hemos visto, suponen el 22% del total.

## BLOQUE 1. DATOS SOCIODEMOGRAFICOS

### CONCLUSIONES

Teniendo en cuenta estos **aspectos sociodemográficos básicos** puede afirmarse que la población consultada:

- Es una población que lleva relativamente poco tiempo viviendo en Larrabetzu y reside principalmente en la zona del Casco Urbano.
- Todos los grupos de edad quedan representados en la muestra, destacando ligeramente el grupo de edad más joven (de 18 a 35 años).
- Más de la mitad posee estudios básicos o superiores terminados y el 58% se encuentra trabajando. Tanto el sector público como el sector servicios concentran a más del 74% de la población empleada que lo hace mayoritariamente fuera de Larrabetzu.
- Algo más de la mitad de encuestados/as tiene el euskera como lengua materna y seis de cada diez la dominan.
- Con respecto al estado civil se observan variedad de situaciones (parejas de hecho, parejas que conviven, viudos/as y solteros/as), aunque la mayor parte se encuentra casado/a. Realidad que refleja los cambios en las tipologías de familia que han tenido lugar en los últimos tiempos.
- No obstante, más de dos tercios de la población encuestada afirma tener hijos e hijas, de dos franjas de edad principalmente: menores de 6 años y quienes tienen entre 36 y 45 años de edad.

## **ESTRUCTURA**

**BLOQUE 0. Nota Metodológica**

**BLOQUE 1. Datos Sociodemográficos**

**BLOQUE 2. Urbanismo**

**BLOQUE 3. Economía y Empleo**

**BLOQUE 4. Infraestructuras y Equipamientos Municipales**

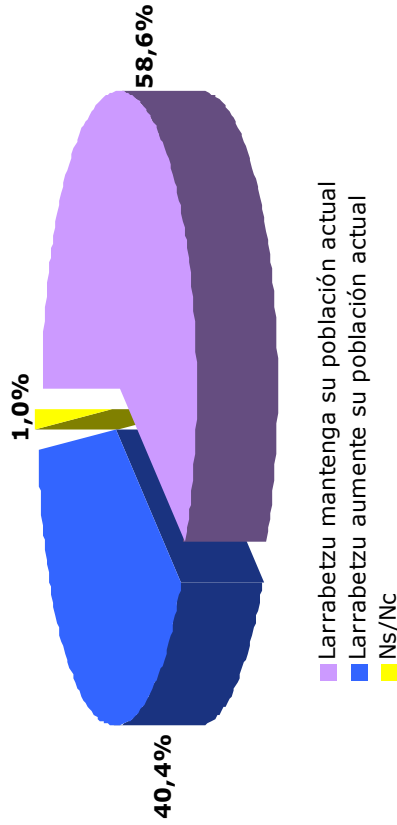
**BLOQUE 5. Patrimonio Histórico y Cultural**

**BLOQUE 6. Medioambiente**

**BLOQUE 7. Transporte**

## BLOQUE 2. URBANISMO

¿Para qué debería servir la vivienda construida en los próximos años?



El deseo de los habitantes de Larrabetzu es que la construcción del nuevo parque de viviendas sirva para mantener su población actual, aspecto indicado por el 58% de la población encuestada.

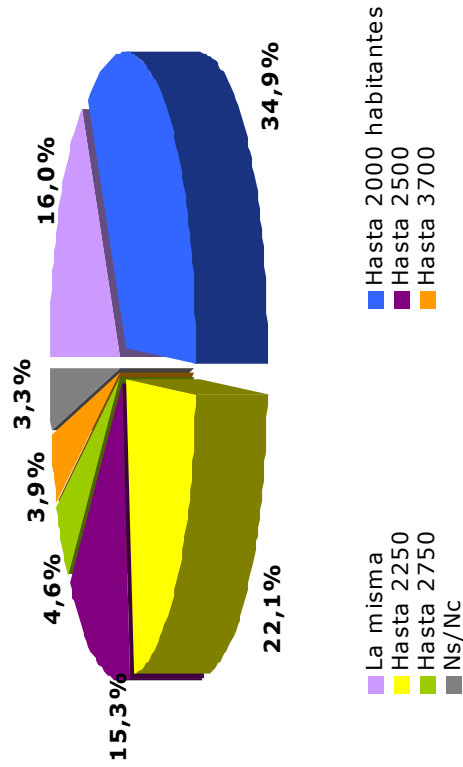
**Por edades y sexo**, se observa la misma tendencia, salvo curiosamente, en el caso del grupo de edad de mayores de 65, en el que tanto mujeres (el 63%) como hombres (el 68%) creen que la construcción de vivienda debería servir para aumentar la población de Larrabetzu.

Tabla 2. ¿Para qué debería servir la vivienda construida en los próximos años?. Por edad y sexo

	De 18 a 35		De 36 a 45		De 46 a 65		Más de 65		Total	
	Mujeres	Hombres	Mujeres	Hombres	Mujeres	Hombres	Mujeres	Hombres	Mujeres	Hombres
Larrabetzu mantenga su población actual	27	31	24	23	27	25	13	10	91	89
Larrabetzu aumente su población actual	12	12	10	12	14	18	25	21	61	63
Ns/Nc	0	0	1	0	0	1	1	0	2	1
<b>Total</b>	<b>39</b>	<b>43</b>	<b>35</b>	<b>35</b>	<b>41</b>	<b>44</b>	<b>39</b>	<b>31</b>	<b>154</b>	<b>153</b>
	<b>100%</b>	<b>100%</b>	<b>100%</b>	<b>100%</b>	<b>100%</b>	<b>100%</b>	<b>100%</b>	<b>100%</b>	<b>100%</b>	<b>100%</b>

## BLOQUE 2. URBANISMO

Población del municipio dentro de 8 años



A nivel general, ... teniendo en cuenta que el municipio acoge en 2009 a unas 1.850 personas, el 35% de la población opina que dentro de 8 años la población en Larrabetzu debería elevarse únicamente en 150 personas, hasta los 2.000 habitantes. Por otro lado, el 16% piensa que debería ser la misma.

Por sexo, el 36% de las mujeres y el 33% de hombres piensan que la población del municipio dentro de 8 años debería ser de hasta 2000 habitantes. La media se eleva algo más en los grupos de edad más jóvenes, subiendo entre las mujeres de 18 a 35 años al 44% y en los hombres de entre 36 a 45 años al 49%.

Tabla 3. Población del municipio dentro de 8 años

	De 18 a 35		De 36 a 45		De 46 a 65		Más de 65		Total	
	Mujeres	Hombres	Mujeres	Hombres	Mujeres	Hombres	Mujeres	Hombres	Mujeres	Hombres
La misma	3	8	6	4	7	6	6	9	22	27
Hasta 2000 habitantes	17	11	13	17	14	16	12	7	56	51
Hasta 2250	10	14	6	8	13	12	3	2	32	36
Hasta 2500	5	7	4	4	4	7	8	8	21	26
Hasta 2750	1	2	2	1	2	2	3	1	8	6
Hasta 3700	3	1	1	1	0	1	3	2	7	5
Ns/Nc	0	0	3	0	1	0	4	2	8	2
<b>Total</b>	<b>39</b>	<b>43</b>	<b>35</b>	<b>35</b>	<b>41</b>	<b>44</b>	<b>39</b>	<b>31</b>	<b>154</b>	<b>153</b>
	<b>100%</b>	<b>100%</b>	<b>100%</b>	<b>100%</b>	<b>100%</b>	<b>100%</b>	<b>100%</b>	<b>100%</b>	<b>100%</b>	<b>100%</b>

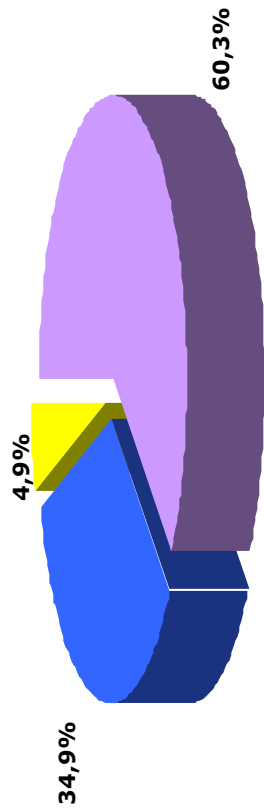






## BLOQUE 2. URBANISMO

¿Debería el Ayuntamiento gravar las viviendas vacías con un impuesto extra?



■ Sí

■ No

■ Ns/Nc

El cobro de un impuesto extra a propietarios/as de casas vacías en el municipio, parece una medida respaldada por el 60,3% de la población .

**Teniendo en cuenta el sexo y la edad** de la población consultada, son los hombres jóvenes quienes están de acuerdo en mayor medida con esta iniciativa, sobre todo entre quienes tienen entre 36 a 45 años (el 89%), frente al 57% de las mujeres de este tramo de edad.

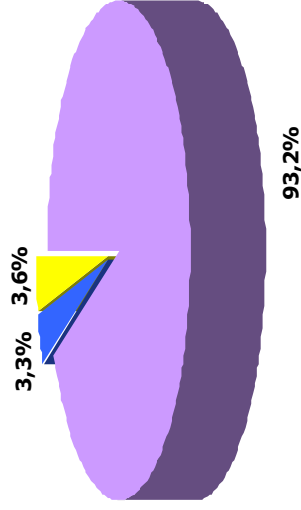
Tabla 7. ¿Debería el Ayuntamiento gravar las viviendas vacías con un impuesto extra?. Por edades y sexo

	De 18 a 35		De 36 a 45		De 46 a 65		Más de 65		Total	
	Mujeres	Hombres	Mujeres	Hombres	Mujeres	Hombres	Mujeres	Hombres	Mujeres	Hombres
Sí	27	30	20	31	16	26	16	15	83	102
	69%	70%	57%	89%	49%	59%	41%	48%	54%	67%
No	11	13	13	4	18	16	18	14	60	47
	28%	30%	37%	11%	44%	36%	46%	45%	39%	31%
Ns/Nc	1	0	2	0	3	2	5	2	11	4
	3%	0%	6%	0%	7%	5%	13%	6%	7%	3%
<b>Total</b>	<b>39</b>	<b>43</b>	<b>35</b>	<b>35</b>	<b>41</b>	<b>44</b>	<b>39</b>	<b>31</b>	<b>154</b>	<b>153</b>
	<b>100%</b>	<b>100%</b>	<b>100%</b>	<b>100%</b>	<b>100%</b>	<b>100%</b>	<b>100%</b>	<b>100%</b>	<b>100%</b>	<b>100%</b>



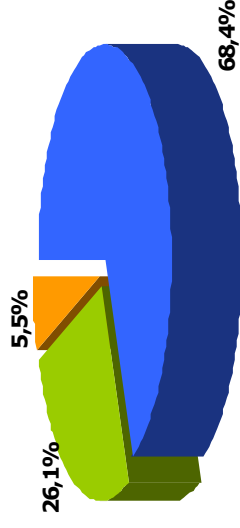
## BLOQUE 2. URBANISMO

¿Es partidario/a de introducir criterios de sostenibilidad en el nuevo Plan General?



- Sí, aunque esto suponga un mayor coste económico inicial
- No, aunque esto suponga un mayor coste ecológico
- Ns/Nc

¿Es partidario/a de aumentar las zonas peatonales del municipio?



- Sí, porque la presencia de vehículos impide la posibilidad de otros usos
- No, porque eso supone reducir el espacio para el aparcamiento
- Ns/Nc

Prácticamente la totalidad de la población (93%) está de acuerdo con introducir criterios de sostenibilidad (ahorro de suelo, agua y energía; uso de energías no contaminantes, etc....) en el nuevo Plan General y la mayoría (el 68%) es partidario de aumentar las zonas peatonales del municipio, puesto que la presencia de vehículos impide la posibilidad de otros usos.

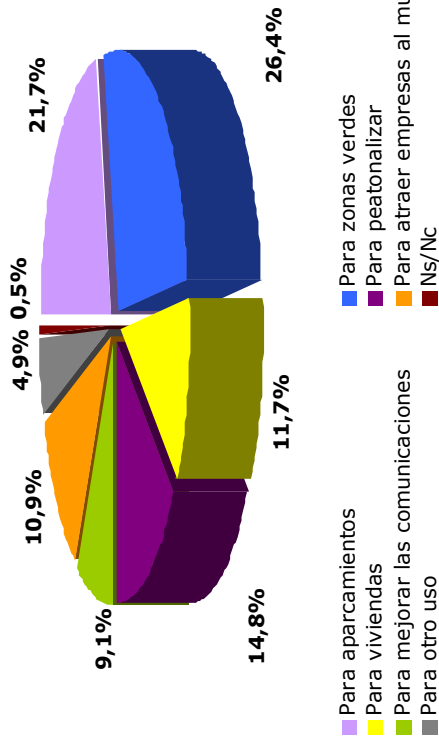
**Por edades y sexo**, la iniciativa de aumentar la peatonalización en las calles del municipio es aceptada sobre todo por hombres menores de 65 años y mujeres mayores de 65.

Tabla 9. ¿Es partidario/a de aumentar las zonas peatonales del municipio?. Por edades y sexo

	De 18 a 35		De 36 a 45		De 46 a 65		Más de 65		Total											
	Mujeres	Hombres	Mujeres	Hombres	Mujeres	Hombres	Mujeres	Hombres	Mujeres	Hombres										
Sí, porque la presencia de vehículos impide la posibilidad de otros usos	32	82%	37	86%	24	69%	29	83%	24	59%	32	73%	20	51%	12	39%	100	65%	110	72%
No, porque eso supone reducir el espacio para el aparcamiento	7	18%	6	14%	9	26%	5	14%	13	32%	9	20%	17	44%	14	45%	46	30%	34	27%
Ns/Nc	0	0%	0	0%	2	6%	1	3%	4	10%	3	7%	2	5%	5	16%	8	5%	9	6%
<b>Total</b>	<b>39</b>	<b>100%</b>	<b>43</b>	<b>100%</b>	<b>35</b>	<b>100%</b>	<b>35</b>	<b>100%</b>	<b>41</b>	<b>100%</b>	<b>44</b>	<b>100%</b>	<b>39</b>	<b>100%</b>	<b>31</b>	<b>100%</b>	<b>154</b>	<b>100%</b>	<b>153</b>	<b>100%</b>

## BLOQUE 2. URBANISMO

Usos a los que se puede destinar el suelo disponible. Medias



En líneas generales, las opciones mencionadas respecto a los posibles usos a los que se puede destinar el suelo disponible de Larrabetzu son 3 principalmente: zonas verdes (26%), aparcamientos (22%) y peatonalizar calles (15%). Las personas que responden señalan "otros usos" suponen el 4,9% del total de respuestas. Dentro de este grupo las opciones más señaladas son: actividades agropecuarias, ampliación de servicios municipales, viviendas y para equipamientos culturales o deportivos.

Por sexo y edad, la peatonalización es indicada sobre todo por el colectivo de hombres y de éstos, por los más jóvenes. Las mujeres por su parte, superan ligeramente a los hombres al indicar el uso del suelo para zonas verdes.

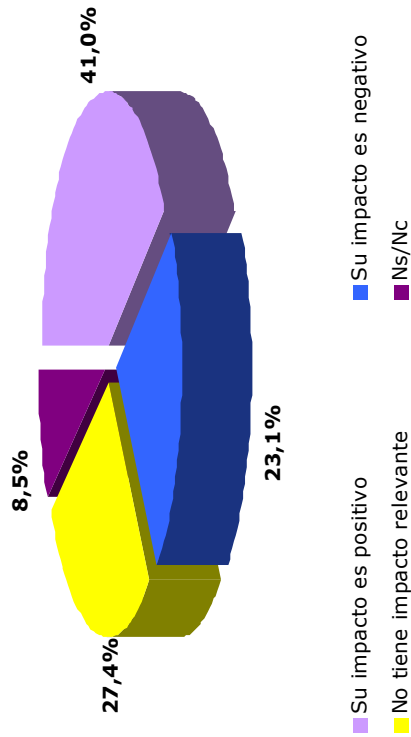
Como se observa la mejora de entramado urbano vía aparcamientos o peatonalización parece ser una de las prioridades del personal encuestado.

Tabla 10. Usos a los que se puede destinar el suelo disponible. Por edades y sexo

	De 18 a 35		De 36 a 45		De 46 a 65		Más de 65		Total											
	Mujeres	Hombres	Mujeres	Hombres	Mujeres	Hombres	Mujeres	Hombres	Mujeres	Hombres										
Para aparcamientos	10	13%	15	17%	14	20%	20	24%	16	18%	20	32%	68	22%	65	21%				
Para zonas verdes	26	33%	25	29%	17	24%	21	26%	22	25%	18	23%	13	21%	85	28%	77	25%		
Para viviendas	7	9%	6	7%	6	9%	10	12%	14	16%	13	17%	5	8%	36	12%	36	12%		
Para peatonalizar	15	19%	21	24%	14	20%	13	19%	6	7%	11	13%	7	9%	42	14%	49	16%		
Para mejorar las comunicaciones	12	15%	3	3%	9	13%	2	3%	14	17%	8	9%	3	4%	38	12%	18	6%		
Para atraer empresas al municipio	6	8%	9	10%	1	1%	10	14%	7	9%	10	11%	11	14%	25	8%	42	14%		
Para otro uso	2	3%	6	7%	4	6%	3	4%	3	4%	7	8%	2	3%	12	4%	18	6%		
Ns/Nc	0	0%	1	1%	1	1%	0	0%	1	1%	0	0%	0	0%	2	1%	1	0%		
<b>Total</b>	<b>78</b>	<b>100%</b>	<b>86</b>	<b>100%</b>	<b>70</b>	<b>100%</b>	<b>82</b>	<b>100%</b>	<b>88</b>	<b>100%</b>	<b>88</b>	<b>100%</b>	<b>78</b>	<b>100%</b>	<b>62</b>	<b>100%</b>	<b>308</b>	<b>100%</b>	<b>306</b>	<b>100%</b>

## BLOQUE 2. URBANISMO

Impacto del polígono Sarrikola en el municipio



**En general**, el 41% de la población opina que el impacto del polígono Sarrikola en el municipio es positivo. Además otro 27% del total opina que no tiene un impacto relevante.

**Por edades y sexo**, el impacto positivo es indicado sobre todo para las mujeres mayores de 65 años (el 70%) y los hombres de entre 36 a 45 años (el 43%).

Por tanto, parece una instalación industrial relativamente aceptada por la población encuestada.

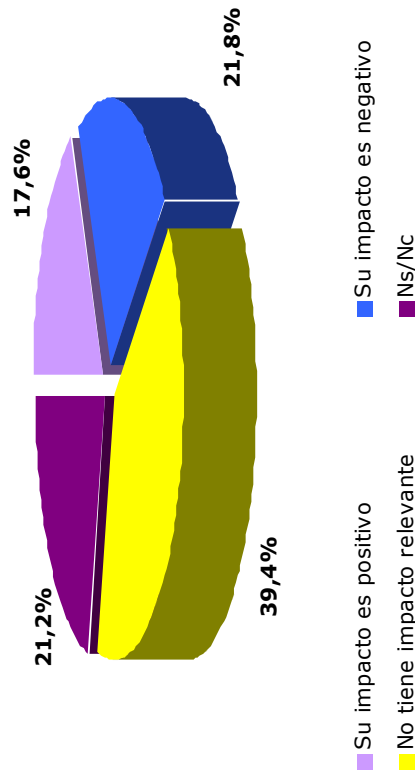
Tabla 12. Impacto del polígono Sarrikola en el municipio. Por edades y sexo

	De 18 a 35		De 36 a 45		De 46 a 65		Más de 65		Total	
	Mujeres	Hombres	Mujeres	Hombres	Mujeres	Hombres	Mujeres	Hombres	Mujeres	Hombres
Su impacto es positivo	10	18	8	15	18	12	27	18	63	63
	26%	42%	23%	43%	44%	27%	69%	58%	41%	41%
Su impacto es negativo	7	12	15	8	7	16	4	2	33	38
	18%	28%	43%	23%	17%	36%	10%	6%	21%	25%
No tiene impacto relevante	11	12	8	11	12	15	7	8	38	46
	28%	28%	23%	31%	29%	34%	18%	26%	25%	30%
Ns/Nc	11	1	4	1	4	1	1	3	20	6
	28%	2%	11%	3%	10%	2%	3%	10%	13%	4%
<b>Total</b>	<b>39</b>	<b>43</b>	<b>35</b>	<b>35</b>	<b>41</b>	<b>44</b>	<b>39</b>	<b>31</b>	<b>154</b>	<b>153</b>
	<b>100%</b>	<b>100%</b>	<b>100%</b>	<b>100%</b>	<b>100%</b>	<b>100%</b>	<b>100%</b>	<b>100%</b>	<b>100%</b>	<b>100%</b>



## BLOQUE 2. URBANISMO

Impacto del polígono Conauta en el municipio



**A nivel general**, el polígono Conauta no tienen un impacto relevante para el 39% de las personas que han respondido el cuestionario, el 22% opina que éste es negativo, a lo que se añade un 21% que Ns/Nc a la pregunta.

**Por grupos de edad y sexo**, entre quienes opinan que el impacto es negativo destacan los hombres de entre 46 a 65 años, que suponen el 34% del total.

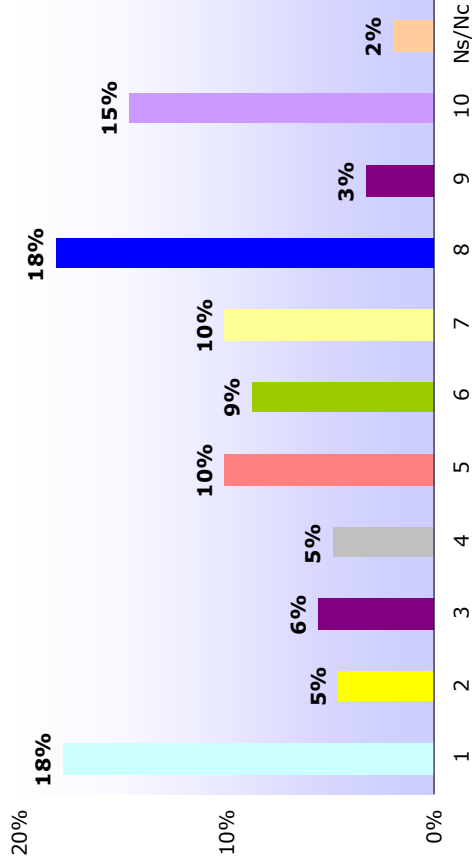
En definitiva una instalación que no tiene demasiada relevancia

Tabla 14. Impacto del polígono Conauta en el municipio. Por edades y sexo

	De 18 a 35		De 36 a 45		De 46 a 65		Más de 65		Total	
	Mujeres	Hombres	Mujeres	Hombres	Mujeres	Hombres	Mujeres	Hombres	Mujeres	Hombres
Su impacto es positivo	5	8	4	4	3	4	16	10	28	26
Su impacto es negativo	6	4	8	11	9	15	6	8	29	38
No tiene impacto relevante	11	23	13	10	21	20	13	10	58	63
Ns/Nc	17	8	10	10	8	5	4	3	39	26
<b>Total</b>	<b>39</b>	<b>43</b>	<b>35</b>	<b>35</b>	<b>41</b>	<b>44</b>	<b>39</b>	<b>31</b>	<b>154</b>	<b>153</b>
	<b>100%</b>	<b>100%</b>	<b>100%</b>	<b>100%</b>	<b>100%</b>	<b>100%</b>	<b>100%</b>	<b>100%</b>	<b>100%</b>	<b>100%</b>

## BLOQUE 2. URBANISMO

¿Mantendría la Serrería en su actual ubicación?



La Serrería recibe unas puntuaciones algo polarizadas. Puesto que a nivel general el 34% del total la eliminaría (lo valora con menos de 4 puntos) y el 36% le da más de 8 puntos, así que lo mantendría en su actual ubicación.

Así, recibe una puntuación media de **5,70** puntos.

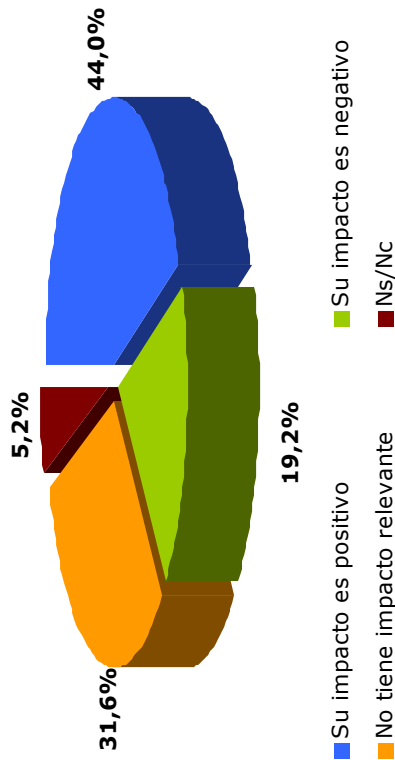
**Por edades y sexo** son las mujeres quienes aceptan en mayor medida esta instalación, puesto que la media se eleva al 7,5 entre mujeres mayores de 65 y al 7 entre las más jóvenes (entre 18 y 35 años)

Tabla 15. ¿Mantendría la Serrería en su actual ubicación?. Por edades y sexo

	De 18 a 35		De 36 a 45		De 46 a 65		Más de 65		Total							
	Mujeres	Hombres	Mujeres	Hombres	Mujeres	Hombres	Mujeres	Hombres	Mujeres	Hombres						
1	3%	11	26%	6	17%	13	30%	2	5%	4	13%	21	14%	34	22%	
2	5%	0	0%	4	11%	4	9%	1	3%	1	3%	5	3%	9	6%	
3	5%	0	0%	4	11%	2	5%	1	3%	4	13%	9	6%	8	5%	
4	10%	4	9%	0	0%	3	9%	1	2%	1	2%	2	5%	7	5%	
5	3%	5	12%	5	14%	8	20%	2	5%	1	3%	16	10%	15	10%	
6	5%	4	9%	6	17%	5	12%	3	8%	1	3%	16	10%	11	7%	
7	15%	7	16%	4	11%	4	10%	3	8%	2	6%	17	11%	14	9%	
8	28%	8	19%	2	6%	6	15%	9	23%	8	26%	28	18%	28	18%	
9	5%	0	0%	0	0%	0	0%	4	10%	2	6%	6	4%	4	3%	
10	18%	3	7%	3	9%	4	10%	12	31%	7	23%	26	17%	19	12%	
Ns/Nc	3%	1	2%	0	0%	2	5%	0	0%	1	3%	3	2%	3	2%	
<b>Total</b>	<b>39</b>	<b>100%</b>	<b>43</b>	<b>100%</b>	<b>35</b>	<b>100%</b>	<b>44</b>	<b>100%</b>	<b>39</b>	<b>100%</b>	<b>31</b>	<b>100%</b>	<b>154</b>	<b>100%</b>	<b>153</b>	<b>100%</b>
<b>Medias</b>	<b>6,89</b>		<b>4,95</b>		<b>4,57</b>		<b>5,11</b>		<b>7,49</b>		<b>6,50</b>		<b>6,09</b>		<b>5,31</b>	

## BLOQUE 2. URBANISMO

Impacto de la Serrería en el municipio



Continuando con los datos anteriores, se confirma que la Serrería es una instalación aceptada en el municipio, puesto que para el 44% de las personas encuestadas tienen un impacto positivo en el municipio.

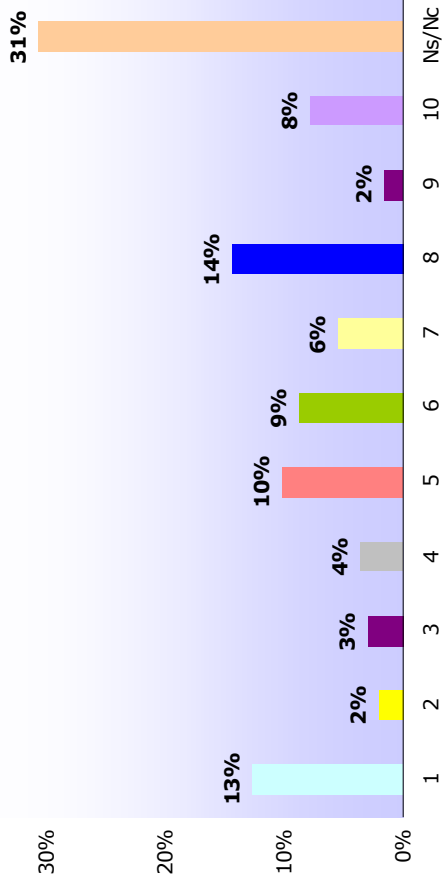
**Por edad y sexo,** vuelve a repetirse la aceptación de esta instalación por parte de las mujeres mayores de 65 años, ya que el 64% de ellas opina que la Serrería tiene impacto positivo, así como para el 56% del grupo de hombres más jóvenes ( de 18 a 35 años).

Tabla 16. Impacto de la Serrería en el municipio. Por edades y sexo

	De 18 a 35		De 36 a 45		De 46 a 65		Más de 65		Total	
	Mujeres	Hombres	Mujeres	Hombres	Mujeres	Hombres	Mujeres	Hombres	Mujeres	Hombres
Su impacto es positivo	16	24	11	11	19	14	24	16	70	65
Su impacto es negativo	5	4	7	10	10	12	4	7	26	33
No tiene impacto relevante	13	14	14	13	10	18	9	6	46	51
Ns/Nc	5	1	3	1	2	0	2	2	12	4
<b>Total</b>	<b>39</b>	<b>43</b>	<b>35</b>	<b>35</b>	<b>41</b>	<b>44</b>	<b>39</b>	<b>31</b>	<b>154</b>	<b>153</b>
	<b>100%</b>	<b>100%</b>	<b>100%</b>	<b>100%</b>	<b>100%</b>	<b>100%</b>	<b>100%</b>	<b>100%</b>	<b>100%</b>	<b>100%</b>

## BLOQUE 2. URBANISMO

¿Mantendría Terrazos Vascos en su actual ubicación?



A pesar de que esta cuestión obtienen un porcentaje alto de no respuesta (el 31%), su valoración media es de 5,6.

**En líneas generales**, cerca de la mitad de la población (el 49%) mantendría Terrazos Vascos en su ubicación.

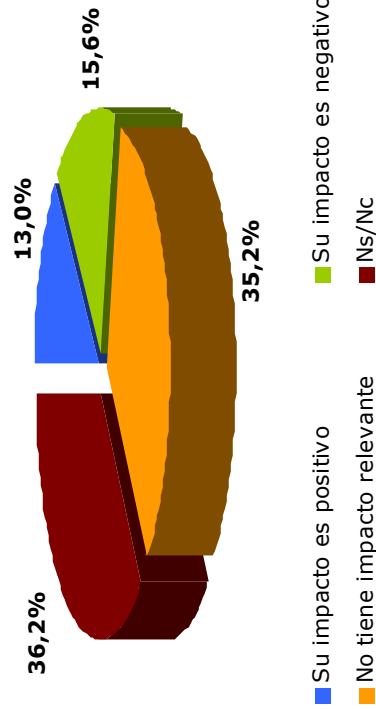
**Por edades y sexo**, de nuevo es el grupo de mayores de 65 años quienes otorgan las puntuaciones más altas, los hombres un 7,3 y las mujeres un 6,9.

Tabla 17. ¿Mantendría Terrazos Vascos en su actual ubicación?. Por edades y sexo

	De 18 a 35		De 36 a 45		De 46 a 65		Más de 65		Total	
	Mujeres	Hombres	Mujeres	Hombres	Mujeres	Hombres	Mujeres	Hombres	Mujeres	Hombres
1	1	6	3	6	6	12	4	1	14	25
2	0	0	2	1	1	1	1	0	4	2
3	2	1	0	1	1	3	0	0	3	6
4	2	1	0	2	2	5	1	0	5	6
5	1	4	6	6	6	15	1	4	14	17
6	3	6	4	1	1	5	3	4	11	16
7	1	3	7	0	3	7	2	1	13	4
8	4	4	0	5	5	12	12	10	21	23
9	0	0	0	2	1	2	1	1	2	3
10	1	4	1	0	2	5	6	6	10	14
Ns/Nc	24	14	12	11	13	32	8	3	57	37
<b>Total</b>	<b>39</b>	<b>43</b>	<b>35</b>	<b>35</b>	<b>41</b>	<b>44</b>	<b>39</b>	<b>31</b>	<b>154</b>	<b>153</b>
<b>Medias</b>	<b>5,80</b>	<b>5,38</b>	<b>5,22</b>	<b>4,71</b>	<b>5,18</b>	<b>4,34</b>	<b>6,84</b>	<b>7,29</b>	<b>5,81</b>	<b>5,44</b>

## BLOQUE 2. URBANISMO

Impacto de Terrazos Vascos en el municipio



Con respecto al impacto de esta instalación en el municipio, **en general**, no tiene un impacto relevante para el 35% del total y éste es positivo para un 15% .

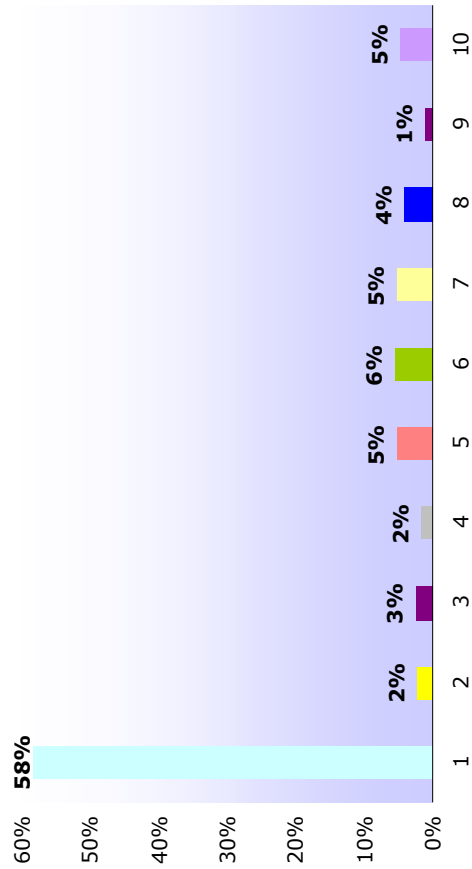
**Teniendo en cuenta la edad y el sexo** de la población consultada, destaca el alto porcentaje de no respuesta sobre todo entre las mujeres (el 44% de ellas no ha respondido), mientras que para el 30% de hombres de entre 46 a 65 años este impacto es negativo.

Tabla 18. Impacto de Terrazos Vascos en el municipio. Por edades y sexo

	De 18 a 35		De 36 a 45		De 46 a 65		Más de 65		Total	
	Mujeres	Hombres	Mujeres	Hombres	Mujeres	Hombres	Mujeres	Hombres	Mujeres	Hombres
Su impacto es positivo	2	5	4	2	5	4	9	9	20	13
Su impacto es negativo	3	5	4	10	6	13	3	8	16	10
No tiene impacto relevante	6	18	13	10	13	15	19	14	51	33
Ns/Nc	28	15	14	13	17	12	8	4	67	44
<b>Total</b>	<b>39</b>	<b>43</b>	<b>35</b>	<b>35</b>	<b>41</b>	<b>44</b>	<b>39</b>	<b>31</b>	<b>154</b>	<b>153</b>
	<b>100%</b>	<b>100%</b>	<b>100%</b>	<b>100%</b>	<b>100%</b>	<b>100%</b>	<b>100%</b>	<b>100%</b>	<b>100%</b>	<b>100%</b>

## BLOQUE 2. URBANISMO

¿Mantendría Conten (vertedero) en el municipio?



El vertedero de Conten se significa como la instalación industrial menos valorada, puesto que el 58% de las personas consultadas opina que debería eliminarse de su actual ubicación.

De hecho, es la instalación que menor puntuación media obtiene, tan sólo un **2,88**.

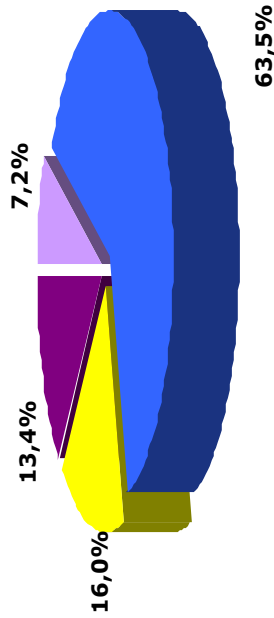
Atendiendo a las puntuaciones medias **por sexo y edad**, los hombres jóvenes de entre 18 a 35 años con un 1,45 y las mujeres de 36 a 45 años con 2 puntos, son quienes más en desacuerdo están con la idea de mantener el vertedero municipal en su ubicación actual.

Tabla 19. ¿Mantendría Conten (vertedero) en el municipio?. Por edades y sexo

	De 18 a 35		De 36 a 45		De 46 a 65		Más de 65		Total	
	Mujeres	Hombres	Mujeres	Hombres	Mujeres	Hombres	Mujeres	Hombres	Mujeres	Hombres
1	22	29	23	18	25	32	18	12	88	91
2	0	2	3	1	0	1	0	0	3	4
3	3	0	1	0	3	0	0	1	7	1
4	1	3	0	1	2	1	0	1	2	3
5	0	1	0	3	4	4	2	2	6	10
6	2	3	1	0	2	3	4	2	9	8
7	2	5	2	4	0	1	3	4	7	9
8	1	3	0	3	2	1	2	3	5	8
9	0	0	0	0	0	0	1	2	1	2
10	1	3	1	1	2	0	5	2	9	5
Ns/NC	7	18	4	4	2	1	4	2	17	12
<b>Total</b>	<b>39</b>	<b>43</b>	<b>35</b>	<b>35</b>	<b>41</b>	<b>44</b>	<b>39</b>	<b>31</b>	<b>154</b>	<b>153</b>
<b>Medias</b>	<b>2,47</b>	<b>1,45</b>	<b>2,00</b>	<b>3,26</b>	<b>2,72</b>	<b>2,12</b>	<b>4,23</b>	<b>4,52</b>	<b>2,88</b>	<b>2,89</b>
										<b>2,88</b>

## BLOQUE 2. URBANISMO

Impacto de Conten en el municipio



- Su impacto es positivo
- No tiene impacto relevante
- Su impacto es negativo
- Ns/Nc

Teniendo en cuenta ahora el impacto de Conten y en línea con las opiniones anteriores, el 64% de la población opina que éste es negativo.

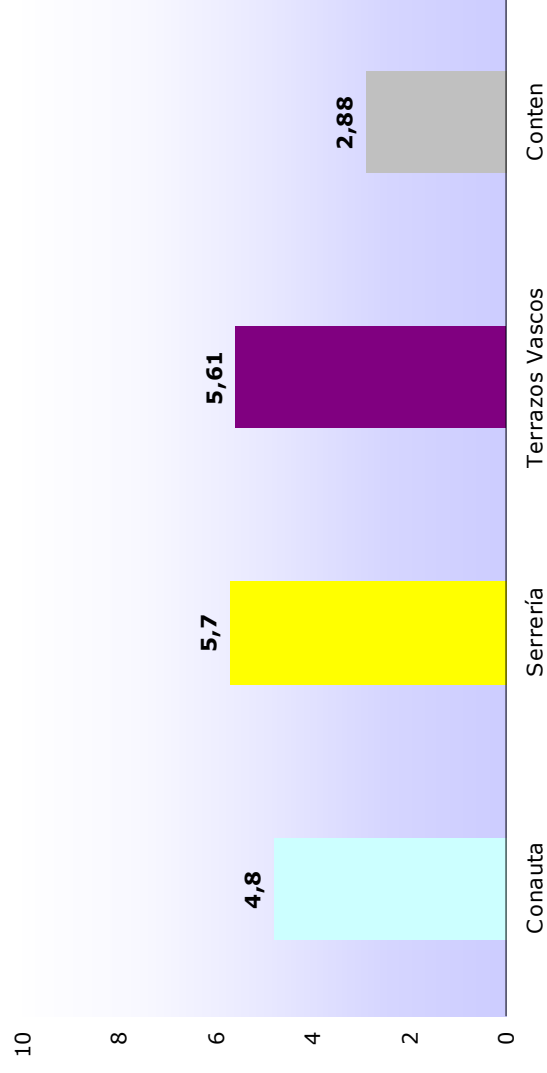
**Por grupos de edad y sexo**, el 77% de mujeres de entre 36 a 45 años y el 73% de hombres de edades comprendidas entre los 46 y los 65 años piensan que es negativo su impacto.

Tabla 20. Impacto de Conten en el municipio. Por edades y sexo

	De 18 a 35		De 36 a 45		De 46 a 65		Más de 65		Total	
	Mujeres	Hombres	Mujeres	Hombres	Mujeres	Hombres	Mujeres	Hombres	Mujeres	Hombres
Su impacto es positivo	1	3	1	2	1	2	7	5	10	12
Su impacto es negativo	27	28	27	22	28	32	17	14	99	96
No tiene impacto relevante	3	7	3	7	6	8	9	6	21	28
Ns/Nc	8	5	4	4	6	2	6	6	24	17
<b>Total</b>	<b>39</b>	<b>43</b>	<b>35</b>	<b>35</b>	<b>41</b>	<b>44</b>	<b>39</b>	<b>31</b>	<b>154</b>	<b>153</b>
	<b>100%</b>	<b>100%</b>	<b>100%</b>	<b>100%</b>	<b>100%</b>	<b>100%</b>	<b>100%</b>	<b>100%</b>	<b>100%</b>	<b>100%</b>

## BLOQUE 2. URBANISMO

¿Mantendría estas instalaciones en el municipio?. Medias



Para finalizar con este bloque, si se tienen en cuenta las **medias generales** otorgadas a cada una de las instalaciones industriales del municipio en una escala del 0 al 10 se observa cómo es el vertedero de Conten la instalación menos valorada con una puntuación de 2,8, seguida de Conauta con un 4,8.

Por su parte, superando el aprobado se posicionan la Serrería con un 5,7 y Terrazos Vascos con un 5,6 que se significan como las instalaciones mejor valoradas.

## BLOQUE 2. URBANISMO

Además del análisis cuantitativo del cuestionario, la ciudadanía ha podido expresar su opinión a nivel cualitativo (sin representatividad estadística) mediante distintos canales, como espacios habilitados en el cuestionario, el **blog**, los **buzones ciudadanos**, etc.

Las principales solicitudes que en el ámbito de urbanismo se hacen al Ayuntamiento por parte de la población de Larrabetzu son las siguientes:

- **Traslado de toda la industria a la periferia**, concretamente al polígono de Sarrikola o construyendo otro polígono en la zona de Delicass. Mantener únicamente la industria limpia y que genera empleo, cuidando el impacto sonoro nocturno.
- **Respecto a Conten**, mantenerlo cerrado devolviendo el lugar a su aspecto original. Se solicita intervención municipal para aclarar responsabilidades.
- **Respecto a Conauta**, trasladarlo a otra ubicación. Utilizar el edificio, renovándolo, para usos municipales (culturales, etc) o bien de vivienda protegida municipal.
- **Terrazos vascos**, obligar a mejorar la imagen del edificio y a eliminar el polvo que genera. Si no es posible, se propone trasladarlo a la periferia.
- **Sobre la Serrería**, hay división de opiniones entre quienes creen que debe mantenerse en su ubicación, renovándola y quienes optan por mantenerla, pero en otra ubicación.
- **Sobre la vivienda**, la opinión mayoritaria es que ha de ser de baja altura, de similar estilo a la existente, de precio razonable (VPO o VPL). Debe aumentarse poco a poco el parque de vivienda, no de golpe con edificaciones que generen pueblo, no espacios cerrados de chalets, diversificándose las zonas de construcción, no únicamente en el centro.
- También se apunta la posibilidad de poder hacer que los **caseros vacíos sean divisibles** en dos o más viviendas para volverlos a tener habitados. Sobre los bajos comerciales, hay división de opiniones, entre quienes creen que pueden ser habitables (para personas mayores y/o con discapacidad), quienes no y quienes los ven como una solución al aparcamiento.
- **Respecto a las zonas verdes**, se pide aumentar las zonas recreativas para niños/as en distintas zonas del municipio ya que no existen parques en el municipio
- También **arreglar todas las aceras**, construyendo bidegorris, llegando hasta Lezama.
- **Mejorar el alumbrado** en los caminos que salen del centro a los barrios periféricos.
- Finalmente, se reseña que el **aparcamiento** es un problema, todas las viviendas nuevas deben contar con garaje propio (y puede que con más para vender). También se propone crear un aparcamiento grande a la entrada del pueblo.

## BLOQUE 2. URBANISMO

Durante el proceso, también se realizaron entrevistas con los tres **grupos políticos** con representación municipal (PNV, ANV y EB). Las principales conclusiones obtenidas son las siguientes:

### **Respecto a la vivienda...**

- Se constata un stock de vivienda vacía que oscila entre el 20% y el 35% según las estimaciones de cada Partido Político
- Se debe primar el alquiler de vivienda protegida para la juventud de Larrabetzu, que no puede acceder a la vivienda en propiedad de carácter libre (y en cierto porcentaje tampoco a la protegida). Actualmente no hay oferta razonable de pisos en alquiler.
- Las promociones de vivienda libre y elevado precio han atraído a gente de fuera del municipio. También ha habido una cierta inversión en materia de vivienda por parte de la población del municipio como forma de rentabilizar sus ahorros.
- También hay cierto consenso en estudiar la viabilidad de recargar con impuestos la existencia de vivienda sin ocupar, para movilizar ese stock de vivienda.

### **Respecto al modelo urbanístico...**

- Se debe desarrollar una estrategia de adquisición de suelo, mediante la compra a los vecinos. La expropiación no es una opción. Se debe habilitar una partida propia para la compra de suelo mediante negociación con los vecinos.
- Los excedentes de suelo que pueda obtener el Ayuntamiento, deberían usarse para nuevos equipamientos de uso público y de interés general.
- Se considera importante no hacer actuaciones urbanísticas que se miren a sí mismas, que no faciliten el aislamiento, y por lo tanto la ruptura de la propuesta de modo de vida que la comunidad tiene para las vecinas y vecinos. Se trata, de favorecer que todos los vecinos y vecinas usen y disfruten los equipamientos y servicios generales.
- Hay que potenciar la unión de los diferentes barrios del pueblo, para evitar crear núcleos cerrados que no se comuniquen entre ellos, mejorando las comunicaciones, iluminación, etc.
- Es necesario terminar las aceras y bidegorris que unan Larrabetzu con los municipios del entorno (Lezama, etc) y que unan el centro con la periferia.

## BLOQUE 2. URBANISMO

Durante el proceso, también se realizaron entrevistas con las distintas **asociaciones del municipio** (TXISPAMENDI GURASO ELKARTEA, GURE ETXEA ELKARTEA, MIKEL ARTETXE TXIRRINDULARI ELKARTEA, URITARRA FUTBOL TALDEA, IZAR ARGIA ABESBATZA, GAZTELUMENDI ABESBATZA y HORI BAI). Las principales conclusiones obtenidas son las siguientes:

### **Respecto a la vivienda...**

- Se necesitan pisos tutelados para personas mayores, un centro de día y una residencia.
- Se ha hecho mucha vivienda nueva y cara, que ha traído gente de fuera que no se integra (sobre todo en Goikoelexalde)
- Hay muchas casas vacías a las que debería darse uso
- Se debe fomentar el alquiler
- Debe construirse vivienda protegida para jóvenes (tras haber estudiado la demanda)
- Se plantea la posibilidad de recalificar las lonjas para hacer pisos.
- La vivienda, aunque más barata que la media del Txorierri, es demasiado cara para la gente del pueblo.
- Se propone hacer casas de pocas alturas -2/3- (más bajas que las de la zona de Andra Mari), pero no chalets
- No hay adecuación entre oferta y demanda. Lo que ha hecho el Ayuntamiento y lo que necesita el pueblo son cosas distintas.

### **Respecto al mobiliario urbano...**

- Mobiliario urbano suficiente
- Los columpios necesitan más mantenimiento.
- Se propone aumentar los bidegorris y hacer senderos tipo PR (para fomentar el andar y la bici)

## BLOQUE 2. URBANISMO

Durante el proceso, también se realizaron grupos de discusión con los **agentes económicos** del municipio, a fin de preservar la confidencialidad aportamos una relación por perfiles: Autónomos, explotaciones agropecuarias, comercio local y empresas industriales. Las principales conclusiones son las siguientes:

### **Respecto al modelo de urbanismo...**

- Observan deficiencias en cuanto al cumplimiento de las directrices que se establecen desde el ayuntamiento en relación a la construcción de nuevas viviendas e infraestructuras.
- Afirman que no existe por parte del ayuntamiento una comunicación fluida con el sector empresarial para analizar el crecimiento urbanístico y económico del municipio.
- Resulta indispensable replantear la utilidad que se le debe dar a la tierra. Teniendo en cuenta la crisis que el sector de la construcción está sufriendo, creen que el ayuntamiento podría destinar los terrenos para otros usos.
- Proponen realizar un análisis de la vivienda vacía existente en Larrabetzu y en los alrededores, así como de las lonjas en desuso y los bajos de las viviendas.
- Sería ventajoso un crecimiento reducido y equilibrado para favorecer el aumento de los servicios municipales (sanidad, etc.) pero no se detecta la necesidad de un gran aumento poblacional para incentivar el crecimiento económico.
- Ven necesario apoyar a los comerciantes locales para fomentar el consumo dentro del municipio. Alegan que la permanencia en el tiempo de un negocio de estas características sin el apoyo suficiente es muy complicada y económicamente una opción muy arriesgada.
- Respecto a la situación actual del casco urbano de Larrabetzu, este colectivo destaca entre sus prioridades la necesidad de mejorar la señalización que existe tanto en el centro del pueblo como en sus accesos. También consideran conveniente señalar las salidas del casco urbano hacia otras localidades y detectan varias empresas que podrían encontrarse mejor señalizadas (Delicass, Azurmendi y Hormaondo).
- Otra de las necesidades que manifiestan es la de finalizar las obras que están comenzadas, sobre todo en el caso de la peatonalización de las calles. Además, proponen limitar el paso de vehículos por la vía pública en determinadas franjas horarias y aumentar el aparcamiento en las zonas industriales, ya que resulta escaso.

## BLOQUE 2. URBANISMO

Durante el proceso, se realizaron grupos de discusión con **grupos de juventud** (18-30 años), **adolescencia** (14-17 años) y de **infancia** (6-9 años). Para estos grupos, los temas de mayor interés en este campo son los siguientes:

### **Respecto al modelo de urbanismo...**

Tanto la **juventud** como la **adolescencia**, demandan principalmente:

- Gravar mediante impuestos las viviendas vacías para favorecer su salida al mercado.
- Aumentar el número de pisos en alquiler y VPO para poder independizarse y disminuir el número de chalets.
- Acondicionar los bajos de los edificios para crear viviendas.
- Utilizar los espacios infrautilizados para crear servicios municipales. La juventud especifica como prioritarios **un comedor comunitario, un albergue, una biblioteca o un centro para la tercera edad**, mientras que los adolescentes ven necesario habilitar **locales de ensayo y locales de reunión juvenil**.
- La juventud hace mayor hincapié en realizar un **mantenimiento eficaz y constante de los parques de Larrabetzu**, en cambio los adolescentes son unánimes en la **necesidad de cerrar las industrias contaminantes (especialmente Conten)**.

La **infancia**, demanda principalmente:

- Un parque en el que jugar.
- Eliminar las fábricas que contaminan.
- Bidegorris para desplazarse en bicicleta por todo el pueblo.
- Reducción del tráfico por el interior del pueblo.
- No construir más casas nuevas.

## BLOQUE 2. URBANISMO

### CONCLUSIONES

- La ciudadanía de Larrabetzu en general cree que el municipio debe mantener una población similar a la actual, estabilizándose en torno a los 2.000 habitantes.
- El modelo de vivienda a construir deben ser principalmente bloques de pisos de un máximo de 3 alturas, con una extensión media de entre 80 y 90 m<sup>2</sup> y de VPO en compra (aunque la opción de alquiler es ya mayoritaria entre los menores de 45 años).
- Se considera positivo aumentar los impuestos a las viviendas vacías y que los bajos comerciales no utilizados puedan ser utilizados como viviendas. Respecto a las nuevas construcciones, debe darse un equilibrio entre viviendas con planta baja habitable y viviendas con local comercial.
- Larrabetzu es partidario de introducir criterios de sostenibilidad en la edificación urbana (a pesar de su coste), ampliando las zonas peatonales y dedicando el espacio libre principalmente a zonas verdes y a aparcamientos.
- El aparcamiento (y en general el tráfico urbano) es considerado un problema relativamente grave en el municipio. Las zonas verdes y recreativas, por su parte, son consideradas escasas (demandándose la creación de un parque y la finalización de aceras e iluminación) y el mantenimiento de las mismas (columpios, especialmente) deficiente.
- Respecto a las zonas industriales, exceptuando Conten (cuya percepción es muy negativa), tanto Sarrikola, Conauta, Terrazos o la Serrería no son mal valorados en sí mismos como actividad, pero sí que se solicita su traslado fuera del núcleo urbano.
- Los edificios que quedasen vacantes dentro del núcleo urbano, deberían ser utilizados para equipamientos municipales.

## **ESTRUCTURA**

**BLOQUE 0. Nota Metodológica**

**BLOQUE 1. Datos Sociodemográficos**

**BLOQUE 2. Urbanismo**

**BLOQUE 3. Economía y Empleo**

**BLOQUE 4. Infraestructuras y Equipamientos Municipales**

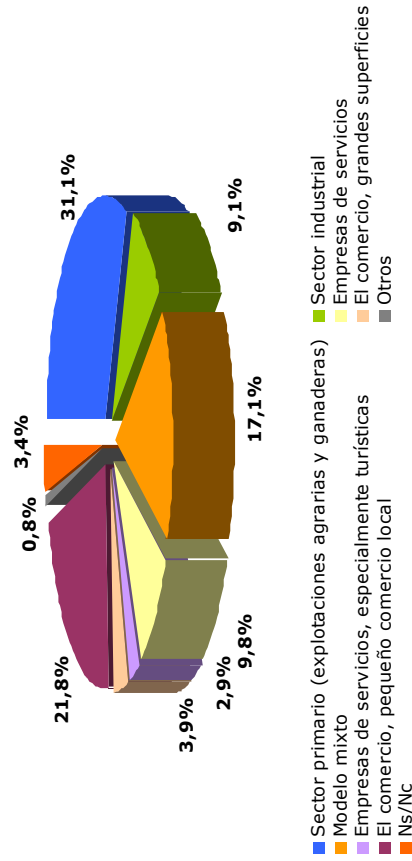
**BLOQUE 5. Patrimonio Histórico y Cultural**

**BLOQUE 6. Medioambiente**

**BLOQUE 7. Transporte**

## BLOQUE 3. ECONOMÍA Y EMPLEO

El modelo económico a impulsar se debe basar en ...



**A nivel general,** con respecto al modelo económico a impulsar desde el Ayuntamiento, la opción mayoritaria se corresponde con el fomento del sector primario, correspondiente con el 31,1% de la población

Le siguen, el impulso so del comercio local con un 21,9% de respuesta, y el modelo mixto que combina explotaciones agrarias familiares y sector industrial con un 17% .

Por tanto, a la hora de elegir un modelo de desarrollo económico, los habitantes de Larrabetzu que han contestado el cuestionario opinan que su Ayuntamiento debería fomentar un modelo económico basado en el desarrollo de lo local y dando preferencia al sector primario

**Por sexo,** el 31% de mujeres y el 33% de hombres creen que el modelo económico a impulsar debe basarse en fomentar el sector primario (tanto explotaciones agrarias como ganaderas).

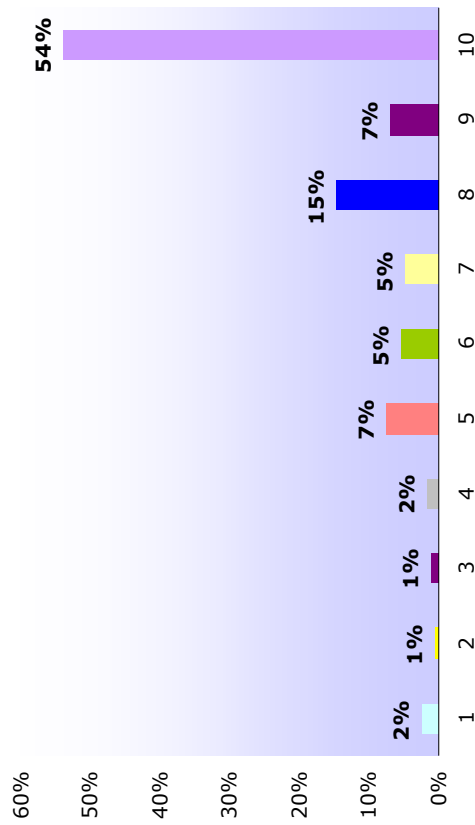
El modelo mixto es mejor valorado por los hombres (28%) que por las mujeres (17%) y la promoción del pequeño comercio es la opción indicada mayoritariamente por el grupo de mujeres y sobre todo entre las jóvenes de entre 18 a 35 años (el 49%).

**Tabla 21 .El modelo económico a impulsar se debe basar en ... Por edades y sexo**

	De 18 a 35		De 36 a 45		De 46 a 65		Más de 65		Total	
	Mujeres	Hombres	Mujeres	Hombres	Mujeres	Hombres	Mujeres	Hombres	Mujeres	Hombres
Sector primario (explotaciones agrarias y ganader...	10	26%	14	33%	13	37%	11	28%	9	29%
Sector industrial	1	3%	4	9%	2	6%	7	18%	9	29%
Modelo mixto	6	15%	12	28%	7	20%	11	31%	15	46%
Empresas de servicios	1	3%	2	5%	2	6%	3	9%	5	16%
Empresas de servicios, especialmente turísticas	0	0%	2	5%	2	6%	2	5%	0	0%
El comercio, grandes superficies	2	5%	0	0%	1	3%	0	0%	2	5%
El comercio, pequeño comercio local	19	49%	7	16%	8	23%	7	17%	4	9%
Otros	0	0%	1	2%	0	0%	0	0%	1	3%
NS/NC	0	0%	1	2%	0	0%	0	0%	3	8%
<b>Total</b>	<b>39</b>	<b>100%</b>	<b>43</b>	<b>100%</b>	<b>35</b>	<b>100%</b>	<b>41</b>	<b>100%</b>	<b>44</b>	<b>100%</b>

## BLOQUE 3. ECONOMÍA Y EMPLEO

### Medidas para potenciar la agricultura y la ganadería



Ante la afirmación *El Ayuntamiento debe adoptar medidas para potenciar la agricultura y la ganadería*, el 54% de las personas la valoran con la nota máxima, un 10, estando por tanto, totalmente de acuerdo con la medida.

**Por sexos**, no existen demasiadas diferencias ya que la nota media de las mujeres se sitúa en 8 y la de los hombres en un 8,4, un apoyo bastante significativo.

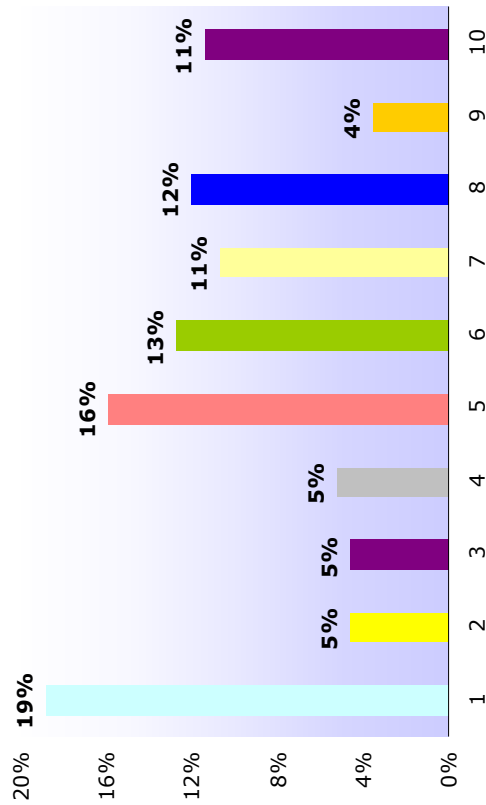
**Por edades**, es el grupo de edad de mayores de 65 años quienes apoyan las valoraciones más altas a esta medida, alcanzando el 8,9 entre las mujeres y un 8,8 entre los hombres.

Tabla 22 .Medidas para potenciar la agricultura y la ganadería. Por edades y sexo

	De 18 a 35		De 36 a 45		De 46 a 65		Más de 65		Total	
	Mujeres	Hombres	Mujeres	Hombres	Mujeres	Hombres	Mujeres	Hombres	Mujeres	Hombres
1	1	3	1	0	1	1	1	1	4	3
2	0	0	0	0	0	1	0	1	0	2
3	0	0	0	1	0	1	0	0	0	3
4	0	0	1	1	1	1	0	0	0	3
5	4	10	4	2	3	4	1	1	12	11
6	3	8	2	2	3	0	3	1	11	5
7	1	3	4	3	3	2	0	1	0	7
8	7	18	4	6	6	6	6	2	23	22
9	2	5	3	2	2	2	3	4	10	11
10	18	46	22	18	22	24	25	20	81	84
Ns/Nc	3	8	0	0	0	2	0	0	3	2
<b>Total</b>	<b>39</b>	<b>100%</b>	<b>43</b>	<b>100%</b>	<b>41</b>	<b>100%</b>	<b>39</b>	<b>100%</b>	<b>154</b>	<b>100%</b>
<b>Media</b>	<b>8,33</b>		<b>8,33</b>		<b>8,41</b>		<b>8,95</b>		<b>8,04</b>	<b>8,46</b>

## BLOQUE 3. ECONOMÍA Y EMPLEO

Reservar suelo para la instalación de nuevas empresas



Respecto a las medidas referidas a que el *ayuntamiento reserve suelo para la instalación de nuevas empresas*, la población está más en desacuerdo, puesto que el 50% lo valoran con una puntuación de 5 o menos.

La media obtenida por esta medida alcanza un 5,3, bastante menor que la relacionada con fomentar el sector primario.

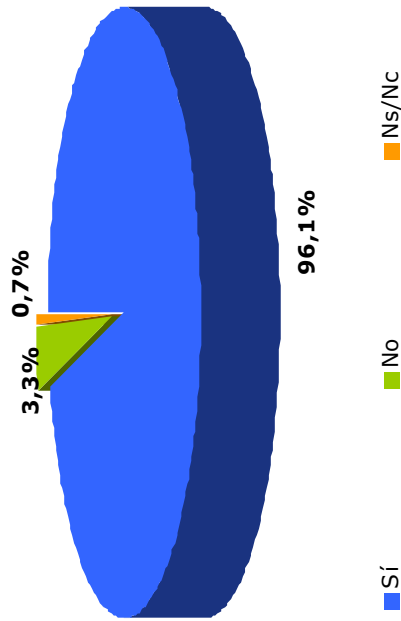
**Por grupos de edad y sexo**, vuelven a ser la mujeres (6) y hombres (7) mayores de 65 años quienes valoran de manera más positiva la instalación de nuevas empresas en Larrabetzu.

Tabla 23. Reservar suelo para la instalación de nuevas empresas. Por edades y sexo

	De 18 a 35		De 36 a 45		De 46 a 65		Más de 65		Total	
	Mujeres	Hombres	Mujeres	Hombres	Mujeres	Hombres	Mujeres	Hombres	Mujeres	Hombres
1	9	8	9	4	9	10	5	4	32	26
2	1	2	0	2	4	0	4	1	9	5
3	2	2	6	0	1	2	1	0	10	4
4	1	4	6	1	1	2	1	0	9	7
5	9	6	2	8	8	11	3	2	22	27
6	6	4	5	4	6	4	6	4	23	16
7	3	6	2	4	7	4	5	2	17	16
8	6	4	3	5	3	3	7	6	19	18
9	0	1	1	4	1	1	2	1	4	7
10	2	6	1	3	1	7	5	10	9	26
Ns/Nc	0	0	0	0	0	0	0	1	0	1
<b>Total</b>	<b>39</b>	<b>43</b>	<b>35</b>	<b>35</b>	<b>41</b>	<b>44</b>	<b>39</b>	<b>31</b>	<b>154</b>	<b>153</b>
<b>Media</b>	<b>4,90</b>	<b>5,37</b>	<b>4,23</b>	<b>6,00</b>	<b>4,68</b>	<b>5,32</b>	<b>5,90</b>	<b>7,03</b>	<b>4,94</b>	<b>5,83</b>

## BLOQUE 3. ECONOMÍA Y EMPLEO

¿Cree que el Ayuntamiento debe potenciar el comercio local?



**A nivel general** y al hilo de las valoraciones dadas anteriormente relacionadas con el desarrollo de un modelo económico basado en el comercio local, el fomento de este tipo de actividad por parte del ayuntamiento es aceptada de manera bastante reveladora (puesto que el 96% de la población lo apoya).

**Por edades y sexo**, potenciar el comercio local es una medida apoyada en esta ocasión, por la práctica totalidad de las mujeres y hombres de edades comprendidas entre los 36 y los 45 años.

Tabla 24. ¿Cree que el Ayuntamiento debe potenciar el comercio local?. Por edades y sexo

	De 18 a 35		De 36 a 45		De 46 a 65		Más de 65		Total	
	Mujeres	Hombres	Mujeres	Hombres	Mujeres	Hombres	Mujeres	Hombres	Mujeres	Hombres
Sí	38	40	34	35	39	43	37	29	148	147
No	1	3	1	0	1	1	1	2	4	6
Ns/Nc	0	0	0	0	0	0	0	0	0	0
<b>Total</b>	<b>39</b>	<b>43</b>	<b>35</b>	<b>35</b>	<b>40</b>	<b>44</b>	<b>38</b>	<b>31</b>	<b>152</b>	<b>153</b>
	<b>97%</b>	<b>93%</b>	<b>97%</b>	<b>100%</b>	<b>98%</b>	<b>98%</b>	<b>97%</b>	<b>94%</b>	<b>97%</b>	<b>96%</b>
	<b>3%</b>	<b>7%</b>	<b>3%</b>	<b>0%</b>	<b>3%</b>	<b>2%</b>	<b>3%</b>	<b>6%</b>	<b>3%</b>	<b>4%</b>
	<b>0%</b>	<b>0%</b>	<b>0%</b>	<b>0%</b>	<b>0%</b>	<b>0%</b>	<b>0%</b>	<b>0%</b>	<b>0%</b>	<b>0%</b>
	<b>100%</b>	<b>100%</b>	<b>100%</b>	<b>100%</b>	<b>100%</b>	<b>100%</b>	<b>100%</b>	<b>100%</b>	<b>100%</b>	<b>100%</b>

## BLOQUE 3. ECONOMÍA Y EMPLEO

Además del análisis cuantitativo del cuestionario, la ciudadanía ha podido expresar su opinión a nivel cualitativo (sin representatividad estadística) mediante distintos canales, como espacios habilitados en el cuestionario, el **blog**, **los buzones ciudadanos**, etc. Las principales solicitudes que en el ámbito de economía y empleo se hacen al Ayuntamiento por parte de la población de Larrabetzu son las siguientes:

Se valora positivamente el papel que las empresas tienen en las arcas municipales, en tanto que sus impuestos contribuyen a que el Ayuntamiento pueda prestar determinados servicios, aunque existe cierta contradicción con los efectos colaterales (ruido, suciedad, tráfico, etc) que generan las mismas. Por ello, desde parte de la ciudadanía se proponen las siguientes opciones de desarrollo económico:

- **Reservar suelo para empresas no contaminantes** en la periferia del municipio. Que contratar personas de Larrabetzu sea un punto a favor para las empresas que quieran instalarse o que se premie el que estén creadas por gente del pueblo.
- **Fomentar la apertura de agroturismos** y del turismo en general puesto que favorece sectores complementarios como la hostelería.
- **Fomentar el comercio local**, para dotar de más vida y servicios al municipio.
- **Fomentar la agricultura**, especialmente de productos ecológicos, con ayudas a la gente joven para que pueda dedicarse a ella. Aumentar el conocimiento municipal sobre las necesidades de las personas que se dedican al sector primario, facilitando su labor y reconociendo socialmente la misma.

## BLOQUE 3. ECONOMÍA Y EMPLEO

Durante el proceso, también se realizaron entrevistas con los tres **grupos políticos** con representación municipal (PNV, ANV y EB)  
Las principales conclusiones obtenidas son las siguientes:

### **Respecto a al modelo de actividad económica...**

- Los asentamientos industriales del municipio deberían ser trasladados a un ámbito adecuado fuera del núcleo urbano, donde no supongan un freno al desarrollo urbanístico, es decir a una zona no urbanizable.
- La escasez de industria es la causa de que no haya oferta de empleo en el municipio. El Elkartegi no ha creado muchos puestos de trabajo. En todo caso, la industria del pueblo tiene beneficios colaterales, por ejemplo en la hostelería (los cinco bares de Larrabetzu dan menú del día, se generan impuestos para el municipio, etc)
- El sector primario es prácticamente inexistente y un alto porcentaje de la población trabaja como personal de la administración. Ha habido una transformación del modelo tradicional del municipio.
- Polígono Industrial. Se vive de manera contradictoria, por un lado se valora positivamente que se acoja una actividad industrial limpia, ya que la mayor parte de la superficie se dedica a esta actividad, que a su vez, requiere una gran cantidad de suelo o superficie.
- Existe un Behargintza mancomunado, pero su conocimiento e incidencia en Larrabetzu es muy reducida.

### BLOQUE 3. ECONOMÍA Y EMPLEO

Durante el proceso, también se realizaron entrevistas con las distintas **asociaciones del municipio** (TXISPAMENDI GURASO ELKARTEA, GURE ETXEA ELKARTEA, MIKEL ARTETXE TXIRRINDULARI ELKARTEA, URITARRA FUTBOL TALDEA, IZAR ARGIA ABESBATZA, GAZTELUMENDI ABESBATZA y HORI BAI). Las principales conclusiones obtenidas son las siguientes:

- Se propone que le ayuntamiento promocióne que las personas del pueblo creen empresas y se les facilite instalarse en el pueblo, priorizando el empleo local.
- Se propone sacar la serrería fuera del pueblo, manteniendo su actividad
- Se propone potenciar el comercio local, ya que la gente del pueblo hace las compras fuera al no existir gran variedad de comercio especializado (aunque sí para las compras diarias).
- La industria no contaminante (tipo Parque Tecnológico) está bien vista, se la considera un motor de empleo siempre que se sitúe a las afueras del municipio. En general, en caso de tener que dedicar suelo, se prefiere a este tipo de actividad económica que a la construcción de vivienda.
- En los últimos tiempos ha aumentado la sensación de inseguridad en el pueblo, a raíz de los últimos robos, que han tenido gran repercusión.

## BLOQUE 3. ECONOMÍA Y EMPLEO

Durante el proceso, también se realizaron grupos de discusión con los **agentes económicos** del municipio, a fin de preservar la confidencialidad aportamos una relación por perfiles: Autónomos, explotaciones agropecuarias, comercio local y empresas industriales. Las principales conclusiones son las siguientes:

### **Respecto al modelo económico y el empleo...**

- Se debería utilizar de manera coherente el espacio libre del municipio, sin primar el aspecto meramente inmobiliario de los terrenos. La opción más mencionada estaría relacionada con la utilización de estas propiedades para fortalecer el sector primario.
- Desde el sector industrial surgen ciertas discrepancias, optan por ampliar la oferta, construyendo algún pequeño pabellón para dar cabida a industrias que desarrollan su actividad en los municipios cercanos a Larrabetzu.
- Se valora positivamente el traslado de la industria de Larrabetzu a la periferia; contando con un amplio apoyo por parte del ayuntamiento debido al elevado coste económico que supondría y las condiciones de su traslado.
- Proponen utilizar los recursos ya existentes en Larrabetzu (*baserris* y sus estructuras en muchos casos infrautilizadas) para impulsar la ganadería y la agricultura ecológica, mediante explotaciones no intensivas y de pequeña producción. Para llevar a cabo esto, sería necesario una actuación más directa y participativa del ayuntamiento en las negociaciones entre propietarios de los terrenos y empresarios del sector primario-agropecuario.
- El sector empresarial dedicado a la cultura y representado en el foro, considera que Larrabetzu no cuenta con las infraestructuras municipales necesarias para dar cabida a determinados espectáculos culturales; siendo necesaria su reorganización y potenciación.
- Ven necesario aumentar el sector servicios, ubicándolo si es necesario en la periferia para liberar al centro urbano del tránsito de vehículos.
- Sobre la contratación, las dificultades se centran en la posibilidad de comenzar un proyecto de negocio en el sector servicios o pequeño comercio, aunque se valora positivamente la creación de nuevas pequeñas empresas de servicios (odontología, peluquería, etc.).
- El representante del sector agropecuario cree que si los apoyos hacia su sector fueran similares a los que impulsan al sector industrial el aumento de las contrataciones en este ámbito de negocio serían mucho mayores. Consideran que una parte de los y las trabajadoras de Larrabetzu que actualmente se encuentran trabajando en la industria preferirían ser contratadas en el sector primario en las mismas condiciones.

## BLOQUE 3. ECONOMÍA Y EMPLEO

Durante el proceso, se realizaron grupos de discusión con **grupos de juventud** (18-30 años), **adolescencia** (14-17 años) y de **infancia** (6-9 años). Para estos grupos, los temas de mayor interés en este campo son los siguientes:

### **Sobre la economía y el empleo...**

La **juventud**, demanda principalmente:

- Crear pequeñas producciones ecológicas sustituyendo las producciones intensivas.
- Dar ayudas para invertir en el sector primario: proponen que los basarritarras faciliten el uso de la tierra a los jóvenes de Larrabetzu.
- Ayudar al comercio para que no abandone el municipio.

Los **adolescentes** únicamente resaltaron el **aumento de la inseguridad generada por los robos**, mientras que el grupo de infancia no hizo ninguna aportación relevante en este sentido.

## BLOQUE 3. ECONOMÍA Y EMPLEO

### CONCLUSIONES

- El modelo económico municipal, según la ciudadanía, debe basarse en una combinación de fomento del comercio, (especialmente del pequeño comercio local, que la práctica totalidad de la población cree debe estimularse) y del sector primario (que ha perdido su peso tradicional).
- De hecho, la mayor parte de la población cree que el Ayuntamiento debe adoptar medidas para potenciar la agricultura y la ganadería. En el modelo de dinamización del sector primario se incluye la creación de explotaciones de agricultura ecológica y de agroturismos.
- En general, no hay voluntad de nuevas instalaciones de empresas, ya que no se desea que el Ayuntamiento reserve suelo para instalar nuevas empresas (tal y como ya se recogía en el apartado urbanismo).
- En todo caso, se apuesta por el traslado de las existentes a la periferia del municipio y el mantenimiento únicamente de aquellas no contaminantes (que serían las únicas aceptables en caso de instalar nuevas empresas, ya que se valora positivamente las aportaciones económicas que éstas hacen al municipio en forma de impuestos).

## **ESTRUCTURA**

**BLOQUE 0. Nota Metodológica**

**BLOQUE 1. Datos Sociodemográficos**

**BLOQUE 2. Urbanismo**

**BLOQUE 3. Economía y Empleo**

**BLOQUE 4. Infraestructuras y Equipamientos Municipales**

**BLOQUE 5. Patrimonio Histórico y Cultural**

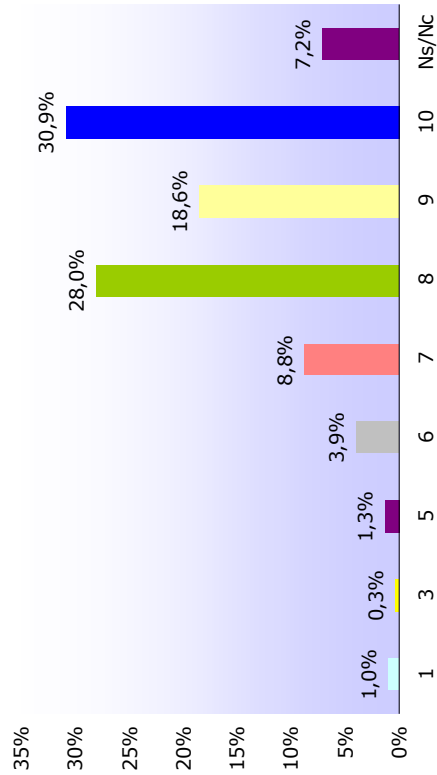
**BLOQUE 6. Medioambiente**

**BLOQUE 7. Transporte**

## BLOQUE 4. INFRAESTRUCTURAS Y EQUIPAMIENTOS MUNICIPALES

### Equipamientos Deportivos

Calidad actual del campo de fútbol



**A nivel general**, la puntuación que recibe el campo de fútbol en cuanto a su calidad es alta (**8,55**).

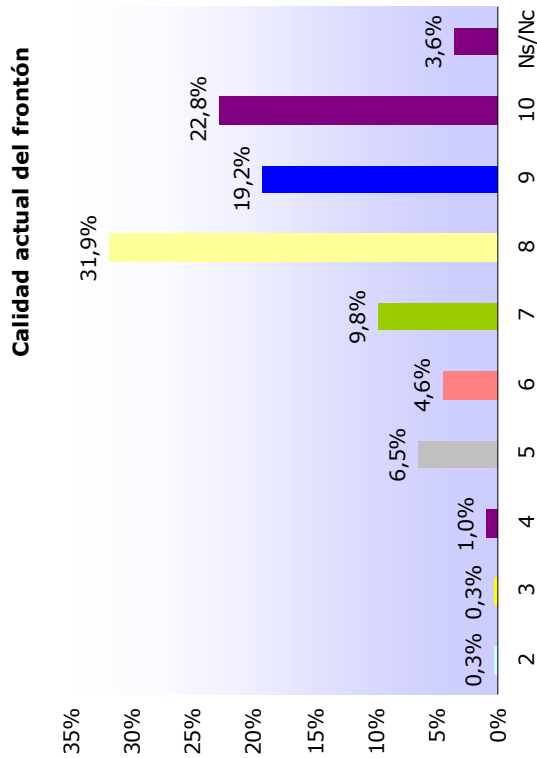
**Por edades y sexo**, las mujeres le dan una media algo mayor que los hombres, 8,7 puntos frente a 8,4, siendo las mujeres mayores de 65 años (9) quienes mayor puntuación otorgan a este equipamiento deportivo.

Tabla 25. Calidad actual del campo de fútbol. Por edades y sexo

	De 18 a 35		De 36 a 45		De 46 a 65		Más de 65		Total	
	Mujeres	Hombres	Mujeres	Hombres	Mujeres	Hombres	Mujeres	Hombres	Mujeres	Hombres
1	1	3%	0	0%	0	0%	0	0%	1	1%
2	0	0%	0	0%	0	0%	0	0%	0	0%
3	0	0%	0	0%	0	0%	0	0%	0	0%
4	0	0%	0	0%	0	0%	0	0%	0	0%
5	1	3%	0	0%	1	2%	0	0%	2	1%
6	2	5%	2	6%	1	2%	0	0%	5	3%
7	5	13%	3	9%	3	7%	3	7%	10	6%
8	12	31%	11	27%	11	27%	13	33%	43	28%
9	5	13%	7	20%	7	17%	6	15%	27	18%
10	9	23%	10	29%	16	39%	16	41%	51	33%
Ns/Nc	4	10%	3	9%	2	5%	3	8%	15	10%
<b>Total</b>	<b>39</b>	<b>100%</b>	<b>43</b>	<b>100%</b>	<b>41</b>	<b>100%</b>	<b>39</b>	<b>100%</b>	<b>154</b>	<b>100%</b>
<b>Media</b>	<b>8,1</b>	<b>8,6</b>	<b>8,8</b>	<b>8,2</b>	<b>8,8</b>	<b>8,2</b>	<b>9,0</b>	<b>8,8</b>	<b>8,7</b>	<b>8,4</b>

## BLOQUE 4. INFRAESTRUCTURAS Y EQUIPAMIENTOS MUNICIPALES

### Equipamientos Deportivos



**A nivel general**, la puntuación media que recibe el frontón en cuanto a su calidad también es alta **(8,2)**.

**En función del sexo y de la edad** no existen diferencias significativas, aunque vuelven a ser las mujeres mayores de 65 años (8,8) quienes mas valoran el frontón. Por su parte quienes menos lo valoran son las mujeres jóvenes de entre 18 y 35 años (7,5), aunque esta nota también sea alta.

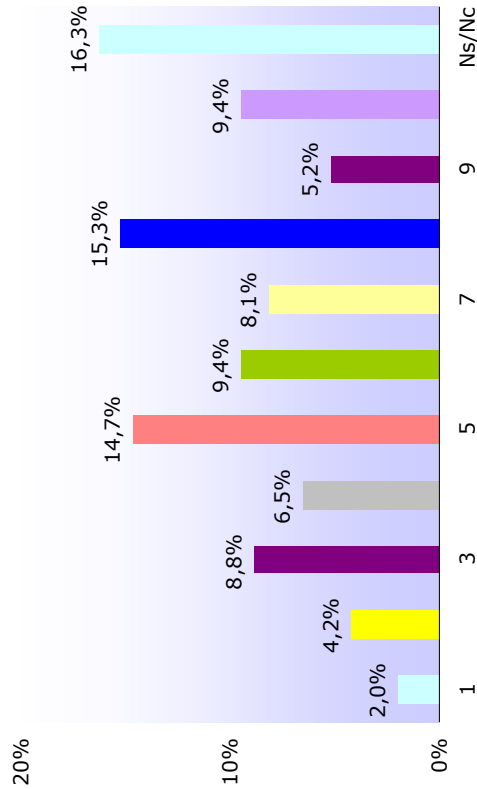
Tabla 26. Calidad actual del frontón. Por edades y sexo

	De 18 a 35		De 36 a 45		De 46 a 65		Más de 65		Total	
	Mujeres	Hombres	Mujeres	Hombres	Mujeres	Hombres	Mujeres	Hombres	Mujeres	Hombres
1	0	0	0	0	0	0	0	0	0	0
2	0	0	0	0	0	0	0	0	0	1
3	0	0	0	0	0	1	0	0	0	1
4	2	5	0	0	0	1	2	0	2	1
5	5	13	2	4	1	5	2	0	8	12
6	3	8	1	2	1	2	1	3	6	8
7	4	10	4	2	3	6	3	8	14	16
8	12	31	13	9	20	11	14	36	59	39
9	6	15	8	9	5	10	6	15	25	34
10	5	13	9	7	9	8	14	36	33	37
Ns/Nc	2	5	2	2	2	0	1	3	7	4
<b>Total</b>	<b>39</b>	<b>100%</b>	<b>43</b>	<b>100%</b>	<b>41</b>	<b>100%</b>	<b>39</b>	<b>100%</b>	<b>154</b>	<b>153</b>
<b>Media</b>	<b>7,5</b>		<b>8,2</b>		<b>8,4</b>		<b>8,8</b>		<b>8,2</b>	<b>8,2</b>

## BLOQUE 4. INFRAESTRUCTURAS Y EQUIPAMIENTOS MUNICIPALES

### Equipamientos Deportivos

Calidad actual de la piscina



**A nivel general**, la piscina recibe una puntuación que roza el aprobado, **6,14**.

**En función del sexo**, ni las mujeres (6) ni los hombres (6) superan la nota media.

**Por edades**, son en este caso los hombres de más de 65 años (8,6) quienes mayor puntuación dan. Por su parte, las mujeres de entre 36 y 46 años suspenden este equipamiento deportivo con un 4,5 de nota media.

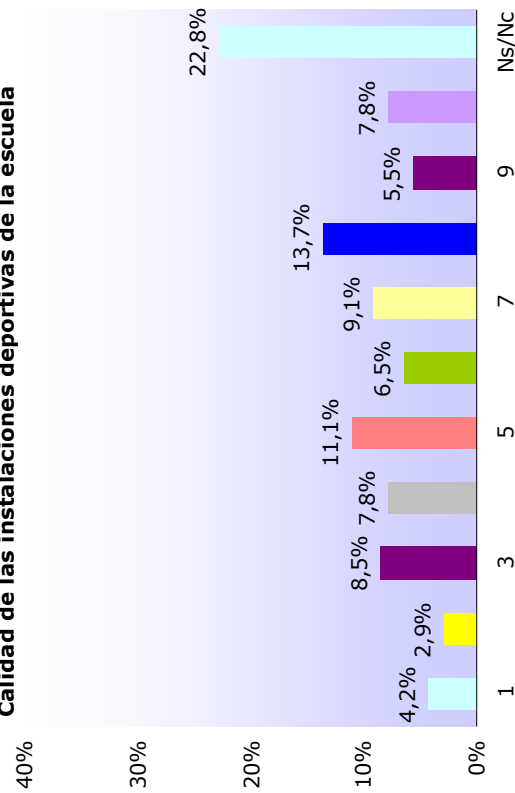
Tabla 27. Calidad actual de la piscina. Por edades y sexo

	De 18 a 35		De 36 a 45		De 46 a 65		Más de 65		Total	
	Mujeres	Hombres	Mujeres	Hombres	Mujeres	Hombres	Mujeres	Hombres	Mujeres	Hombres
1	2	1	2	1	0	0	0	0	4	2
2	3	3	2	2	2	1	0	0	7	6
3	2	4	8	3	2	6	2	5	14	13
4	2	5	4	1	5	2	1	3	12	8
5	5	9	7	8	6	15	2	5	20	25
6	7	8	3	4	2	5	2	5	14	15
7	3	2	2	4	2	5	1	3	8	17
8	5	5	1	7	6	15	11	28	23	24
9	2	2	1	2	1	3	2	5	6	10
10	2	5	1	3	4	10	8	21	15	14
Ns/Nc	6	15	4	11	11	27	10	26	31	19
<b>Total</b>	<b>39</b>	<b>100%</b>	<b>43</b>	<b>100%</b>	<b>41</b>	<b>100%</b>	<b>39</b>	<b>100%</b>	<b>154</b>	<b>153</b>
<b>Media</b>	<b>5,7</b>	<b>5,4</b>	<b>4,5</b>	<b>5,9</b>	<b>6,1</b>	<b>6,0</b>	<b>7,8</b>	<b>8,6</b>	<b>6,0</b>	<b>6,3</b>

## BLOQUE 4. INFRAESTRUCTURAS Y EQUIPAMIENTOS MUNICIPALES

### Equipamientos Deportivos

Calidad de las instalaciones deportivas de la escuela



**A nivel general**, destacar el alto porcentaje de Ns/Nc en esta cuestión. Para quienes han contestado, las instalaciones deportivas de la escuela obtienen una media de **5,99**.

**En función del sexo y la edad** quienes menos valoración dan son las mujeres de entre 36 y 45 años (4,6) y quienes más las mujeres mayores de 65 años (8,3).

Por tanto, las instalaciones deportivas de la escuela son los equipamientos deportivos menos valorados.

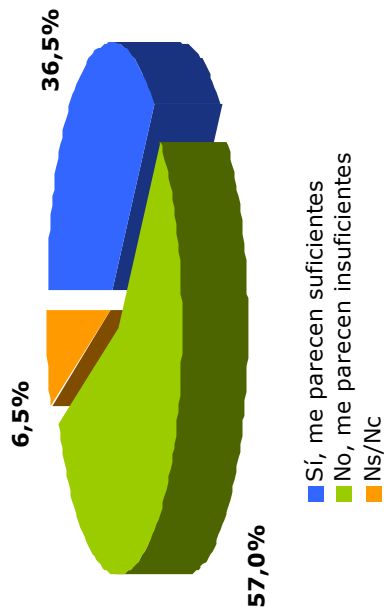
Tabla 28. Calidad de las instalaciones deportivas de la escuela. Por edades y sexo

	De 18 a 35		De 36 a 45		De 46 a 65		Más de 65		Total	
	Mujeres	Hombres	Mujeres	Hombres	Mujeres	Hombres	Mujeres	Hombres	Mujeres	Hombres
1	2	3	4	2	0	2	0	0	6	7
2	1	2	4	1	1	0	0	0	6	3
3	5	3	2	4	0	10	1	1	8	18
4	2	6	4	4	3	3	1	3	10	14
5	5	8	6	3	2	6	0	4	13	21
6	1	2	5	4	5	2	1	0	12	8
7	2	7	2	3	3	6	4	10	11	17
8	7	18	2	4	11	3	7	18	27	18
9	3	8	1	1	3	2	0	5	7	10
10	1	3	1	1	3	1	11	28	16	8
Ns/Nc	10	26	4	8	10	9	14	36	38	25
<b>Total</b>	<b>39</b>	<b>100%</b>	<b>43</b>	<b>100%</b>	<b>35</b>	<b>100%</b>	<b>41</b>	<b>100%</b>	<b>154</b>	<b>100%</b>
<b>Media</b>	<b>5,7</b>		<b>5,2</b>		<b>4,6</b>		<b>7,1</b>		<b>6,3</b>	<b>5,7</b>

## BLOQUE 4. INFRAESTRUCTURAS Y EQUIPAMIENTOS MUNICIPALES

### Equipamientos Deportivos

¿Considera suficientes los equipamientos deportivos existentes?



**A nivel general** a gran parte de la población consultada no le parecen suficientes los equipamientos deportivos actuales del municipio (un 57% opina de esta manera).

**Según el sexo**, ni las mujeres ni a los hombres parecen considerar suficientes los equipamientos deportivos existentes en Larrabetzu.

**Por edades**, únicamente las mujeres de 46 a 65 años y las mujeres y los hombres de más de 65 años los consideran suficientes.

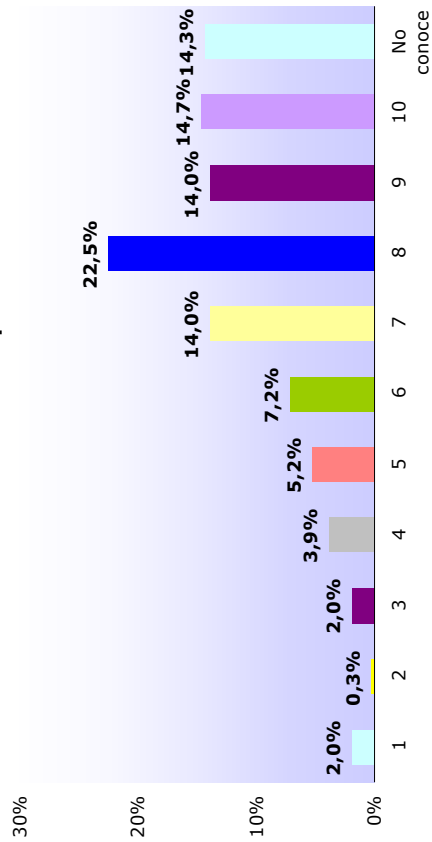
Tabla 29. ¿Considera suficiente los equipamientos deportivos existentes?. Por edades y sexo

	De 18 a 35		De 36 a 45		De 46 a 65		Más de 65		Total	
	Mujeres	Hombres	Mujeres	Hombres	Mujeres	Hombres	Mujeres	Hombres	Mujeres	Hombres
Sí, me parecen suficientes	11	10	3	10	21	19	21	17	56	56
No, me parecen insuficientes	27	30	31	24	18	24	10	11	86	89
Ns/Nc	1	3	1	1	2	1	8	3	12	8
<b>Total</b>	<b>39</b>	<b>43</b>	<b>35</b>	<b>35</b>	<b>41</b>	<b>44</b>	<b>39</b>	<b>31</b>	<b>154</b>	<b>153</b>
	<b>100%</b>	<b>100%</b>	<b>100%</b>	<b>100%</b>	<b>100%</b>	<b>100%</b>	<b>100%</b>	<b>100%</b>	<b>100%</b>	<b>100%</b>

## BLOQUE 4. INFRAESTRUCTURAS Y EQUIPAMIENTOS MUNICIPALES

### Equipamientos Culturales

Calidad actual del Txoko municipal de Goikoelxalde



**A nivel general**, el Txoko municipal obtiene una nota media de **7,51** entre la población encuestada.

**Teniendo en cuenta el sexo y la edad**, las mujeres le otorgan una media un poco mayor que los hombres (7,6 frente a 7), sobre todo las mujeres mayores de 65 años, quienes lo valoran con un 8,7.

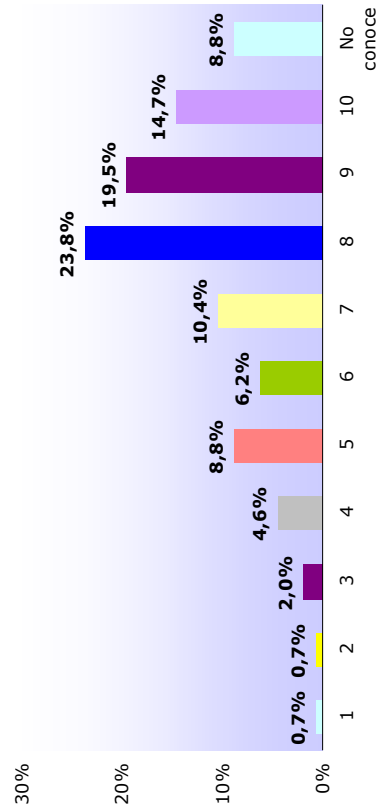
Tabla 30 . Calidad actual del Txoko municipal de Goikoelxalde. Por edades y sexo

	De 18 a 35		De 36 a 45		De 46 a 65		Más de 65		Total	
	Mujeres	Hombres	Mujeres	Hombres	Mujeres	Hombres	Mujeres	Hombres	Mujeres	Hombres
1	3%	1	0%	1	0%	3	7%	0	1	3%
2	0%	0	0%	0	0%	1	2%	0	0	1%
3	5%	0	3%	0	2%	0	0%	0	4	1%
4	3%	3	14%	3	0%	0	0%	0	6	4%
5	3%	1	9%	2	15%	1	2%	2	12	3%
6	8%	2	3%	2	15%	6	18%	0	10	8%
7	13%	5	20%	6	12%	5	20%	3	20	15%
8	15%	8	31%	7	27%	11	20%	7	35	22%
9	23%	8	19%	6	7%	3	5%	7	22	14%
10	18%	10	23%	4	10%	4	7%	11	23	14%
No conoce	10%	5	9%	4	12%	5	18%	9	21	15%
<b>Total</b>	<b>39</b>	<b>43</b>	<b>100%</b>	<b>35</b>	<b>100%</b>	<b>41</b>	<b>100%</b>	<b>39</b>	<b>154</b>	<b>100%</b>
<b>Media</b>	<b>7,7</b>	<b>7,9</b>	<b>6,8</b>	<b>7,3</b>	<b>7,2</b>	<b>6,7</b>	<b>8,7</b>	<b>8,1</b>	<b>7,6</b>	<b>7,5</b>

## BLOQUE 4. INFRAESTRUCTURAS Y EQUIPAMIENTOS MUNICIPALES

### Equipamientos Culturales

Calidad actual de la Kultur Etxea Anguleri



A nivel general, la Kultur Etxea obtiene una valoración media de **7,6** entre la población encuestada.

En función del sexo, las mujeres le otorgan una media un poco mayor que los hombres (7,8 frente a 7), siendo de nuevo las mujeres mayores de 65 años (8,5) quienes mas valoran este equipamiento cultural y quienes menos son los hombres de 46 a 65 años (6,6).

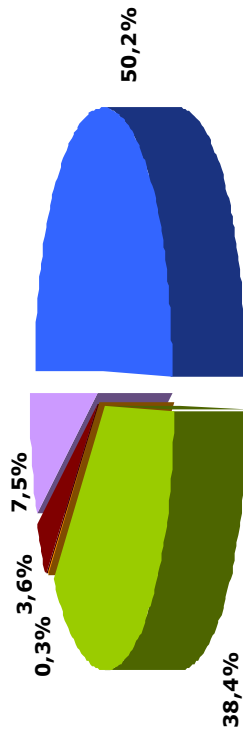
Tabla 31. Calidad actual de la Kultur Etxea Anguleri. Por edades y sexo

	De 18 a 35		De 36 a 45		De 46 a 65		Más de 65		Total	
	Mujeres	Hombres	Mujeres	Hombres	Mujeres	Hombres	Mujeres	Hombres	Mujeres	Hombres
1	3%	0%	0%	0%	0%	1%	0%	0%	1%	1%
2	0%	0%	0%	0%	0%	1%	0%	1%	0%	2%
3	5%	1%	3%	1%	2%	1%	0%	0%	3%	2%
4	0%	1%	2%	3%	7%	3%	8%	0%	9%	3%
5	10%	4%	11%	5%	14%	4%	10%	1%	13%	9%
6	8%	3%	6%	1%	2%	8%	0%	1%	6%	4%
7	8%	7%	14%	2%	6%	7%	2%	5%	13%	8%
8	15%	13%	30%	10%	29%	10%	26%	4%	36%	37%
9	23%	8%	23%	8%	23%	3%	7%	8%	34%	26%
10	15%	4%	9%	1%	3%	3%	7%	13%	29%	16%
No conoce	13%	2%	5%	6%	17%	3%	7%	2%	10%	17%
<b>Total</b>	<b>39</b>	<b>43</b>	<b>100%</b>	<b>35</b>	<b>100%</b>	<b>44</b>	<b>100%</b>	<b>39</b>	<b>154</b>	<b>100%</b>
<b>Media</b>	<b>7,5</b>	<b>7,6</b>	<b>7,2</b>	<b>7,4</b>	<b>6,6</b>	<b>8,4</b>	<b>8,5</b>	<b>7,8</b>	<b>7,4</b>	<b>7,6</b>

## BLOQUE 4. INFRAESTRUCTURAS Y EQUIPAMIENTOS MUNICIPALES

### Equipamientos Culturales

¿Cree necesario que el Ayuntamiento habilite un local público para jóvenes?



- Sí, es necesario
- No, este servicio ya lo cubre la Asociación Hori Bai
- No, este servicio ya lo cubren las lonjas
- No, este servicio ya lo cubren otras iniciativas
- Ns/Nc

**En líneas generales**, tal y como presenta el gráfico más de la mitad de la población encuestada (**50,2%**) considera necesario que el Ayuntamiento habilite un local público para la juventud.

**Por sexo**, no existen diferencias significativas, aunque son más las mujeres (53%) que los hombres (47%) quienes indican la necesidad de habilitar este local.

Profundizando en la respuesta de "No, ese servicio ya lo cubren otras iniciativas" (citada por el 4% del total), las opciones aludidas han sido: Asociaciones de padres, Kultur Etxea, y otras asociaciones o grupos autogestionados.

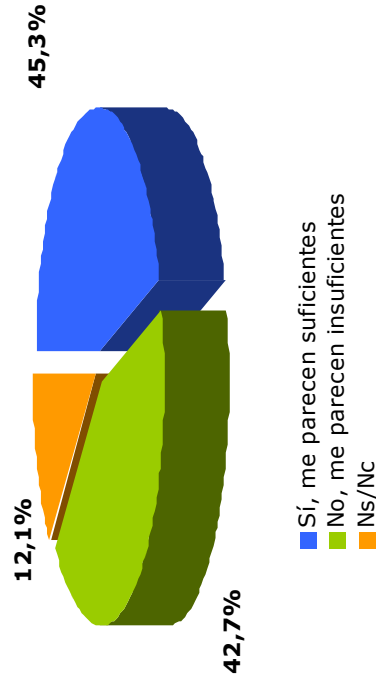
Tabla 32. ¿Cree necesario que el Ayuntamiento habilite un local público para la juventud?. Por edades y sexo

	De 18 a 35		De 36 a 45		De 46 a 65		Más de 65		Total	
	Mujeres	Hombres	Mujeres	Hombres	Mujeres	Hombres	Mujeres	Hombres	Mujeres	Hombres
Sí	19	20	17	10	23	17	23	25	82	72
No, este servicio ya lo cubre la Asociación Hori Bai	17	20	14	20	14	20	10	3	55	63
No, este servicio ya lo cubren las lonjas	0	0	0	0	1	0	0	0	1	0
No, este servicio ya lo cubren otras iniciativas	1	3	0	2	2	3	0	0	3	8
Ns/Nc	2	0	4	3	1	4	6	3	13	10
<b>Total</b>	<b>39</b>	<b>43</b>	<b>35</b>	<b>35</b>	<b>41</b>	<b>44</b>	<b>39</b>	<b>31</b>	<b>154</b>	<b>153</b>
	<b>100%</b>	<b>100%</b>	<b>100%</b>	<b>100%</b>	<b>100%</b>	<b>100%</b>	<b>100%</b>	<b>100%</b>	<b>100%</b>	<b>100%</b>

## BLOQUE 4. INFRAESTRUCTURAS Y EQUIPAMIENTOS MUNICIPALES

### Equipamientos Culturales

¿Considera suficientes los equipamientos culturales existentes en el municipio?



**En general**, ante la cuestión *¿Considera suficientes los equipamientos culturales del municipio?*, las valoraciones están bastante repartidas entre quienes opinan que sí son suficientes (el 45%) y quienes opinan que no lo son (43%).

**Por sexos**, son el grupo de mujeres quienes los consideran suficientes en mayor medida que los hombres (51% frente a 40%), sobre todo entre las mayores d 65 años.

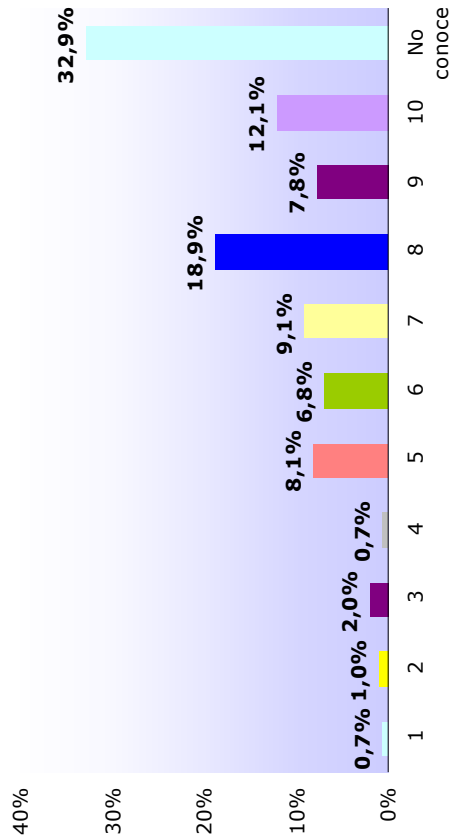
Tabla 33. Considera suficiente los equipamientos culturales existentes en el municipio. Por edades y sexo

	De 18 a 35		De 36 a 45		De 46 a 65		Más de 65		Total	
	Mujeres	Hombres	Mujeres	Hombres	Mujeres	Hombres	Mujeres	Hombres	Mujeres	Hombres
Sí	19	17	11	11	18	17	30	16	78	61
	49%	40%	31%	31%	44%	39%	77%	52%	51%	40%
No	16	19	20	21	18	23	5	9	59	72
	41%	44%	57%	60%	44%	52%	13%	29%	38%	47%
Ns/Nc	4	7	4	3	5	4	4	6	17	20
	10%	16%	11%	9%	12%	9%	10%	19%	11%	13%
<b>Total</b>	<b>39</b>	<b>43</b>	<b>35</b>	<b>35</b>	<b>41</b>	<b>44</b>	<b>39</b>	<b>31</b>	<b>154</b>	<b>153</b>
	<b>100%</b>	<b>100%</b>	<b>100%</b>	<b>100%</b>	<b>100%</b>	<b>100%</b>	<b>100%</b>	<b>100%</b>	<b>100%</b>	<b>100%</b>

## BLOQUE 4. INFRAESTRUCTURAS Y EQUIPAMIENTOS MUNICIPALES

### Equipamientos Educativos

Calidad actual de la Escuela Pública



**A nivel general**, señalar el alto porcentaje de "no conoce" obtenido. Entre quienes opinan, la Escuela pública cuenta con una valoración media de **7,43**.

**En función del sexo** destacar que es de nuevo el grupo de mujeres de más de 65 años quienes mejor valoran este equipamiento (8,6). La puntuación más baja la dan los hombres de 36 a 45 años (6,7 puntos)

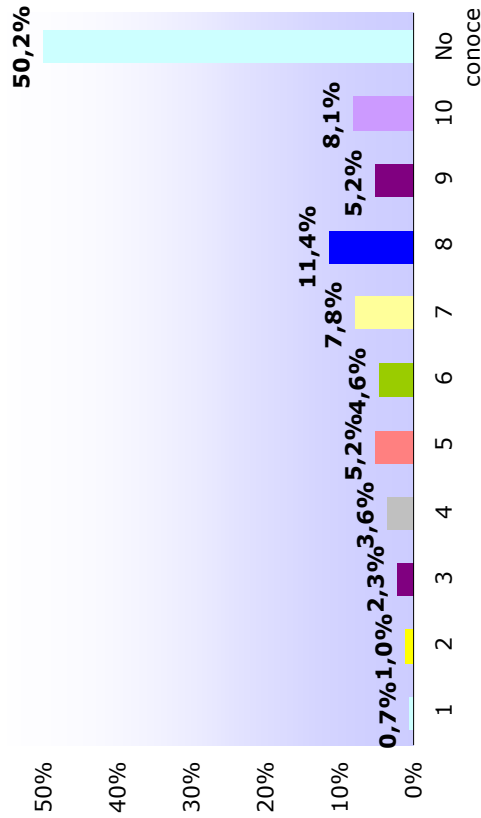
Tabla 34. Calidad actual la Escuela Pública. Por edades y sexo

	De 18 a 35		De 36 a 45		De 46 a 65		Más de 65		Total	
	Mujeres	Hombres	Mujeres	Hombres	Mujeres	Hombres	Mujeres	Hombres	Mujeres	Hombres
1	1	0	0	1	0	0	0	1	1	1
2	0	0	0	2	0	1	0	0	0	3
3	1	1	3	0	0	1	0	4	3	2
4	0	0	2	0	0	0	0	2	1	0
5	2	5	4	6	1	2	1	8	5	17
6	4	10	6	2	3	3	1	10	6	11
7	4	10	4	2	5	9	1	14	9	14
8	4	10	10	9	5	8	8	27	18	31
9	3	8	2	3	3	3	2	10	6	14
10	3	8	2	2	7	4	9	21	14	16
No conoce	17	44	6	8	17	10	17	57	37	44
<b>Total</b>	<b>39</b>	<b>43</b>	<b>35</b>	<b>35</b>	<b>41</b>	<b>44</b>	<b>39</b>	<b>154</b>	<b>100</b>	<b>153</b>
<b>Media</b>	<b>7,0</b>	<b>7,3</b>	<b>6,7</b>	<b>6,7</b>	<b>8,1</b>	<b>7,1</b>	<b>8,6</b>	<b>8,5</b>	<b>7,6</b>	<b>7,3</b>

## BLOQUE 4. INFRAESTRUCTURAS Y EQUIPAMIENTOS MUNICIPALES

### Equipamientos Educativos

Calidad actual de la Haur Eskola



**A nivel general**, reseñar el alto porcentaje de “no conoce” obtenidos. Entre quienes conocen, la Haur Eskola se valora con una media de 7,05 puntos, nota inferior a la obtenida por la Escuela pública.

**En función del sexo y la edad** todos están por debajo de la valoración media excepto las mujeres de 46 a 65 años (7,4) y las personas mayores de 65 años, que otorgan una puntuación media que se eleva hasta 9,2 en caso de las mujeres y 8,8 en el de los hombres.

La menor puntuación viene por parte del grupo de mujeres de entre 36 a 45 años.

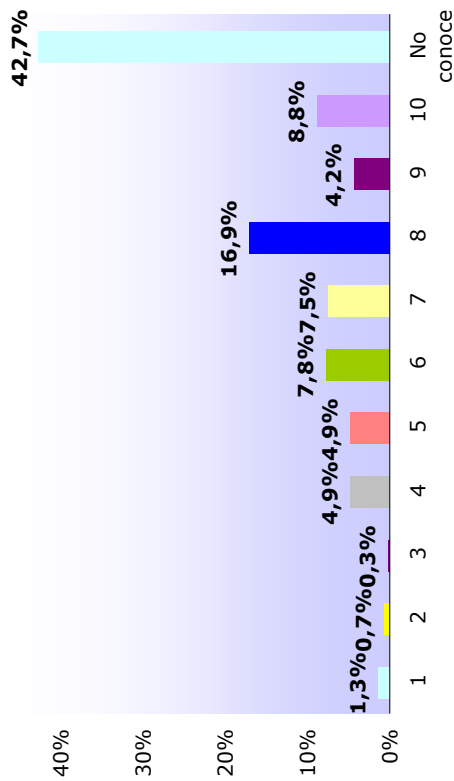
Tabla 35. Calidad actual de la Haur Eskola. Por edades y sexo

	De 18 a 35		De 36 a 45		De 46 a 65		Más de 65		Total	
	Mujeres	Hombres	Mujeres	Hombres	Mujeres	Hombres	Mujeres	Hombres	Mujeres	Hombres
1	0	0	1	3	0	0	0	0	1	1
2	2	5	0	0	0	1	0	0	2	1
3	2	5	1	3	1	2	0	0	4	3
4	2	5	3	9	0	2	0	0	5	3
5	0	0	3	9	4	10	0	0	7	5
6	3	8	2	6	0	1	0	0	5	3
7	4	10	2	6	4	10	1	3	11	7
8	2	5	7	20	5	12	3	8	17	11
9	4	10	0	0	1	2	0	5	7	5
10	2	5	1	3	4	10	8	21	15	10
No conoce	18	46	15	43	22	54	25	64	80	52
<b>Total</b>	<b>39</b>	<b>100%</b>	<b>43</b>	<b>100%</b>	<b>41</b>	<b>100%</b>	<b>39</b>	<b>100%</b>	<b>154</b>	<b>100%</b>
<b>Media</b>	<b>6,5</b>	<b>6,6</b>	<b>6,2</b>	<b>6,5</b>	<b>7,4</b>	<b>6,9</b>	<b>9,2</b>	<b>8,8</b>	<b>7,1</b>	<b>7,0</b>

## BLOQUE 4. INFRAESTRUCTURAS Y EQUIPAMIENTOS MUNICIPALES

### Equipamientos Educativos

Calidad actual de la Ludoteca



**A nivel general**, reseñar el alto porcentaje de "no conoce" obtenidos. Entre quienes conocen, la ludoteca cuenta con una media de **7,13 puntos**.

**En función del sexo y la edad** quienes más valoran la Ludoteca son las mujeres de más de 65 años (8,7) y quienes menos las mujeres de 36 a 45 años (6,1).

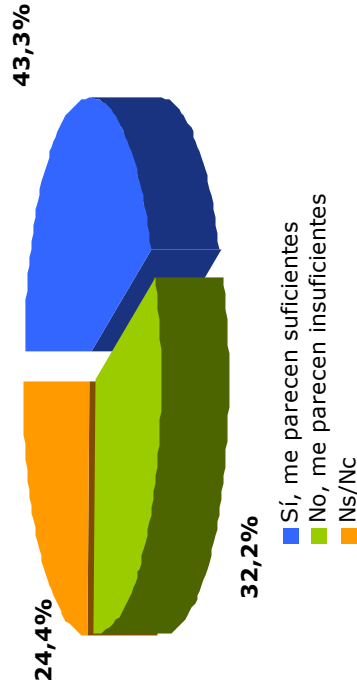
Tabla 36 . Calidad actual de la Ludoteca. Por edades y sexo

	De 18 a 35		De 36 a 45		De 46 a 65		Más de 65		Total	
	Mujeres	Hombres	Mujeres	Hombres	Mujeres	Hombres	Mujeres	Hombres	Mujeres	Hombres
1	3%	0%	2	1	0	0	0	0	3	1
2	0%	0%	1	3%	0	0	0	0	1	1
3	3%	0%	0	0%	0	0	0	0	1	0
4	5%	7%	5	14%	1	3	0	0	8	7
5	5%	2%	2	6%	1	2%	0	0	5	3
6	13%	14%	5	14%	3	7%	4	0	13	11
7	0%	2%	3	9%	4	10%	5	2	10	13
8	13%	12%	9	17%	8	16%	5	7	27	18%
9	4	10%	1	3%	3	7%	1	0	7	5%
10	5	13%	1	6%	5	12%	6	4	17	11%
No conoce	14	36%	6	34%	18	44%	24	17	62	40%
<b>Total</b>	<b>39</b>	<b>100%</b>	<b>35</b>	<b>100%</b>	<b>41</b>	<b>100%</b>	<b>39</b>	<b>100%</b>	<b>154</b>	<b>100%</b>
<b>Media</b>	<b>7,1</b>	<b>6,8</b>	<b>6,1</b>	<b>6,7</b>	<b>7,7</b>	<b>6,9</b>	<b>8,7</b>	<b>8,2</b>	<b>7,2</b>	<b>7,0</b>

## BLOQUE 4. INFRAESTRUCTURAS Y EQUIPAMIENTOS MUNICIPALES

### Equipamientos Educativos

¿Considera suficientes los equipamientos educativos existentes en el municipio?



**En líneas generales**, el 43,3% de las personas que han contestado al cuestionario considera que los equipamientos educativos son suficientes.

**Por edad y sexo** es el grupo de hombres quienes los valoran suficientes en mayor medida que las mujeres (48% frente a 39%).

Las diferencias más significativas se encuentran en el grupo de edad más joven, puesto que a la mayoría de los hombres jóvenes les parece suficientes los equipamientos educativos (51%) frente al 31% de mujeres. Pero si observamos la respuesta contraria, a quienes no les parecen suficientes es al grupo de mujeres jóvenes (44%).

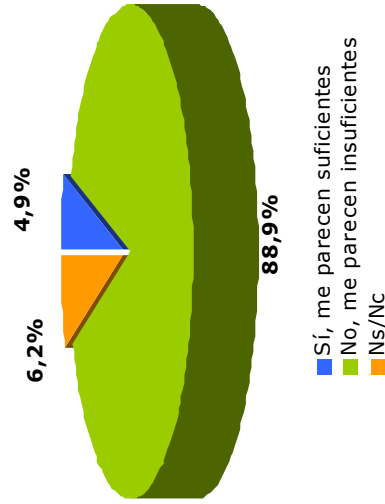
Tabla 37. Considera suficientes los equipamientos educativos existentes en el municipio. Por edades y sexo

	De 18 a 35		De 36 a 45		De 46 a 65		Más de 65		Total	
	Mujeres	Hombres	Mujeres	Hombres	Mujeres	Hombres	Mujeres	Hombres	Mujeres	Hombres
Sí, me parecen suficientes	12	22	13	15	18	17	17	19	60	73
No, me parecen insuficientes	17	10	18	13	15	19	3	4	53	46
Ns/Nc	10	11	4	7	8	8	19	8	41	34
<b>Total</b>	<b>39</b>	<b>43</b>	<b>35</b>	<b>35</b>	<b>41</b>	<b>44</b>	<b>39</b>	<b>31</b>	<b>154</b>	<b>153</b>
	<b>100%</b>	<b>100%</b>	<b>100%</b>	<b>100%</b>	<b>100%</b>	<b>100%</b>	<b>100%</b>	<b>100%</b>	<b>39%</b>	<b>48%</b>
									<b>34%</b>	<b>30%</b>
									<b>27%</b>	<b>22%</b>
									<b>100%</b>	<b>100%</b>

## BLOQUE 4. INFRAESTRUCTURAS Y EQUIPAMIENTOS MUNICIPALES

### Servicios Sociales y Sanitarios

¿Considera suficientes los equipamientos y servicios prestados en el Consultorio médico de Osakidetza?



El 88,9% de las personas que han contestado al cuestionario considera que los equipamientos y servicios prestados en el consultorio médico de Osakidetza **NO SON SUFICIENTES**.

Si se analiza la información **por sexos y por edades**, la tendencia es la misma, siendo el grupo de mujeres (92%) quienes opinan en mayor medida que los hombres (86%) que estos equipamientos socio-sanitarios son insuficientes.

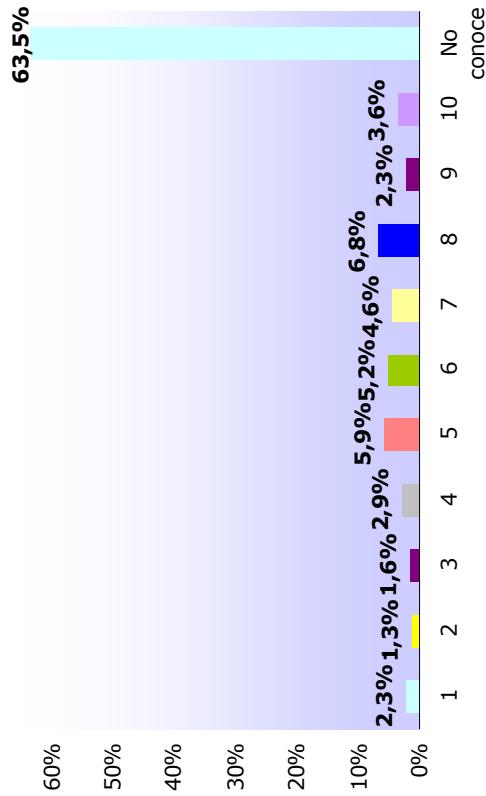
Tabla 38. Considera suficientes los equipamientos y servicios prestados en el consultorio médico de Osakidetza. Por edades y sexo

	De 18 a 35		De 36 a 45		De 46 a 65		Más de 65		Total	
	Mujeres	Hombres	Mujeres	Hombres	Mujeres	Hombres	Mujeres	Hombres	Mujeres	Hombres
Sí, me parecen suficientes	0	4	1	0	0	4	3	3	4	3
No, me parecen insuficientes	33	34	34	33	39	38	36	26	142	131
Ns/Nc	6	5	0	2	2	2	0	2	8	11
<b>Total</b>	<b>39</b>	<b>43</b>	<b>35</b>	<b>35</b>	<b>41</b>	<b>44</b>	<b>39</b>	<b>31</b>	<b>154</b>	<b>153</b>
			<b>100%</b>	<b>100%</b>	<b>100%</b>	<b>100%</b>	<b>100%</b>	<b>100%</b>	<b>92%</b>	<b>86%</b>
									<b>3%</b>	<b>7%</b>
									<b>92%</b>	<b>86%</b>
									<b>5%</b>	<b>7%</b>
									<b>100%</b>	<b>100%</b>

## BLOQUE 4. INFRAESTRUCTURAS Y EQUIPAMIENTOS MUNICIPALES

### Servicios Sociales y Sanitarios

Calidad actual de los Servicios Sociales



**A nivel general**, reseñar el alto porcentaje de "no conoce" obtenidos. Entre quienes conocen los servicios sociales, la media es de **6,17 puntos**.

**En función del sexo y edad** indicar que quienes mas valora la calidad de los servicios sociales son los hombres de más de 65 años (7) y quienes menos los hombres de 36 a 45 años (5)

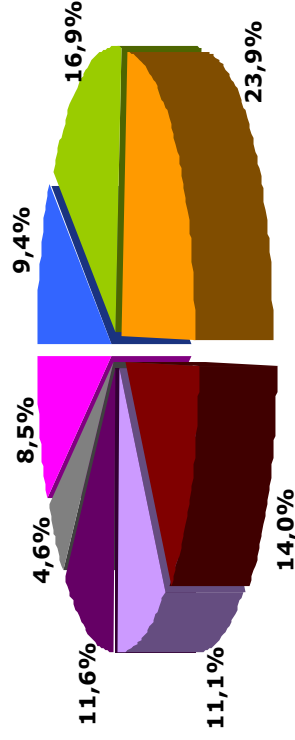
Tabla 39. Calidad actual de los Servicios Sociales. Por edades y sexo

	De 18 a 35		De 36 a 45		De 46 a 65		Más de 65		Total	
	Mujeres	Hombres	Mujeres	Hombres	Mujeres	Hombres	Mujeres	Hombres	Mujeres	Hombres
1	3%	1	6%	1	0%	0	3%	1	4	3
2	0%	0	0%	0	2%	3	0%	0	1	1
3	0%	1	0%	1	2%	0	5%	0	3	2
4	3%	3	3%	1	5%	2	0%	1	4	3
5	13%	2	6%	2	2%	3	0%	3	8	5
6	8%	2	6%	2	2%	4	1	3%	7	9
7	3%	3	6%	1	5%	2	5%	1	7	7
8	3%	3	9%	1	12%	3	3%	4	10	11
9	3%	2	0%	0	5%	2	0%	0	3	2
10	0%	0	0%	0	2%	2	10%	4	5	6
No conoce	67%	26	66%	26	61%	25	72%	16	102	93
<b>Total</b>	<b>39</b>	<b>43</b>	<b>100%</b>	<b>35</b>	<b>100%</b>	<b>44</b>	<b>100%</b>	<b>31</b>	<b>154</b>	<b>153</b>
<b>Media</b>	<b>5,5</b>	<b>5,9</b>	<b>5,5</b>	<b>5,0</b>	<b>6,6</b>	<b>6,4</b>	<b>6,8</b>	<b>7,0</b>	<b>6,1</b>	<b>6,2</b>



## BLOQUE 4. INFRAESTRUCTURAS Y EQUIPAMIENTOS MUNICIPALES Otros Servicios

Recursos del Ayuntamiento para mejorar las infraestructuras y equipamientos municipales. Prioridades



- Crear un albergue para peregrinos
- Construir un parque en Zubitalde-Eleixoste
- Construir un aterpe o zona resguardada en el pueblo
- Recuperar los edificios en torno a la Plaza
- Trasladar el cementerio a otra zona más alejada del centro
- Reformar y adaptar el edificio de la Casa Consistorial
- Otra propuesta
- Ns/Nc

Tal y como muestra el gráfico, entre las prioridades señaladas para mejorar las infraestructuras y equipamientos municipales destaca en primer lugar construir un aterpe o zona resguardada en el pueblo (23,9%) seguido de construir un parque en Zubitalde-Eleixoste y recuperar los edificios en torno a la plaza.

Dentro de las respuestas de **otras** recogidas, se indican: construir un ambulatorio, la creación de un bidegorri, un albergue municipal...

Tabla 40a. Recursos del Ayuntamiento para mejorar las infraestructuras y equipamientos municipales. Prioridades.

	De 18 a 35		De 36 a 45		De 46 a 65		Más de 65		Total	
	Mujeres	Hombres	Mujeres	Hombres	Mujeres	Hombres	Mujeres	Hombres	Mujeres	Hombres
Crear un albergue para peregrinos	7	6	6	8	11	5	11	6	35	12
Construir un parque en Zubitalde-Eleixoste	21	16	14	15	9	17	8	7	52	17
Construir un aterpe o zona resguardada en el pueblo	22	20	20	17	24	14	16	11	82	28
Recuperar los edificios en torno a la Plaza	13	15	8	13	7	18	7	5	35	12
Trasladar el cementerio a otra zona alejada del centro	5	6	6	7	6	12	12	14	29	10
Reformar y adaptar el edificio de la Casa Consistorial	3	9	7	8	15	4	9	9	39	13
Otra propuesta	4	4	3	1	7	4	2	1	16	5
Ns/Nc	3	10	6	1	3	10	10	9	22	7
<b>Total</b>	<b>78</b>	<b>86</b>	<b>70</b>	<b>70</b>	<b>82</b>	<b>88</b>	<b>80</b>	<b>62</b>	<b>310</b>	<b>306</b>
	<b>100%</b>	<b>100%</b>	<b>100%</b>	<b>100%</b>	<b>100%</b>	<b>100%</b>	<b>100%</b>	<b>100%</b>	<b>104%</b>	<b>100%</b>

## BLOQUE 4. INFRAESTRUCTURAS Y EQUIPAMIENTOS MUNICIPALES

Además del análisis cuantitativo del cuestionario, la ciudadanía ha podido expresar su opinión a **nivel cualitativo** (sin representatividad estadística) mediante distintos canales, como espacios habilitados en el cuestionario, **el blog, los buzones** ciudadanos, etc. Las principales solicitudes que en el ámbito de infraestructuras y equipamientos municipales se hacen al Ayuntamiento por parte de la población de Larrabetzu son las siguientes:

### Equipamientos deportivos

- **Ampliar el polideportivo** (introduciendo nuevos deportes como tenis, paddle, squash, rocódromo, etc), y mejorar el mantenimiento de la piscina (introduciendo una cubierta para su uso tanto en verano como en invierno) y aumentar los servicios del gimnasio, (creando un centro de spa con jacuzzi, sauna, etc).
- **Mejorar las instalaciones del colegio**, renovándolas para adaptarlas a los nuevos usos y mejorando su seguridad.
- **Renovar el frontón** (goteras, techo de uralita, etc) y adaptarlo para actividades de ocio y cultura.
- **Renovar el campo de fútbol**, que se ha quedado obsoleto.
- **Diversificar las instalaciones**, poniendo un frontón en Goikoelexalde, pistas de baloncesto en otros barrios, etc.
- Crear un **skate-park**.

### Equipamientos culturales

- **Reformar los equipamientos culturales existentes**. Remodelación de Hori Hai a cargo del ayuntamiento para que pueda seguir su modelo de autogestión, Mejora de la chimenea del txoko de Goikoelexalde y creación de un espacio propio infantil. Mejora de olores e introducción de aire acondicionado en Anguleri.
- **Mejorar los horarios de la biblioteca**, ampliando su horario al sábado por la mañana.
- **Crear un salón de actos de más tamaño**, ya que Anguleri se queda pequeño. De esa forma se podría utilizar para cine, asambleas, teatro, charlas, etc.
- **Crear una sala polivalente para actuaciones**, conciertos, bailes, etc.
- **Crear un espacio con locales** de uso individual para cada asociación del municipio.
- **Crear zonas cubiertas** para juegos infantiles
- Mejorar el mantenimiento de los **columnios**.

## BLOQUE 4. INFRAESTRUCTURAS Y EQUIPAMIENTOS MUNICIPALES

### Equipamientos educativos

- **Ampliar la haurreskola** (tanto en plazas como en horarios). Valorar la posibilidad de unificar Eskola y Haureskola
- **Ampliar la ludoteca** (tanto en plazas como en horarios) y mejorar las infraestructuras para reducir el ruido, mejorar el comedor, etc.
- **Prever a futuro** las necesidades educativas para poder reservar suelo e ir construyendo los equipamientos según siga siendo necesario.

En general **mejorar la infraestructura y los servicios del ambulatorio**. Esto se traduce en:

- Ampliar horario
- Ampliar el equipo médico, sustituyendo a la médica de cabecera.
- Aumentar los servicios que se prestan, especialmente para prestar consultas de pediatría, ginecología, geriatría a domicilio, análisis de sangre, etc.
- Mejorar la atención telefónica.

## BLOQUE 4. INFRAESTRUCTURAS Y EQUIPAMIENTOS MUNICIPALES

Durante el proceso, también se realizaron entrevistas con los tres **grupos políticos** con representación municipal (PNV, ANV y EB) Las principales conclusiones obtenidas son las siguientes:

### **Equipamientos deportivos**

- Existe una discrepancia sobre que sean en el propio municipio o que sean mancomunados para abaratar costes.
- Se demanda estudiar la posibilidad de crear algún otro frontón.

### **Equipamientos culturales y de ocio**

- Se demanda la construcción de espacios de ocio comunitario, como un aterpe en la plaza del pueblo, un parque, etc.
- La casa de cultura y la biblioteca se han quedado pequeñas y deben ampliar sus instalaciones y servicios.
- El mantenimiento de los columpios debe mejorarse.
- Puede estudiarse la creación de un albergue de peregrinos.

### **Equipamientos educativos**

- La Haur eskola es motivo de polémica tanto por su ubicación en relación a la escuela como por su capacidad (el número de plazas disponible en relación a las necesidades actuales y futuras).

### **Equipamientos médicos**

- El consultorio recibe quejas tanto por la escasez de servicios prestados como por el desempeño profesional del personal.
- Es necesario analizar los equipamientos que demandan las personas mayores (por ejemplo, un centro de día).

## BLOQUE 4. INFRAESTRUCTURAS Y EQUIPAMIENTOS MUNICIPALES

Durante el proceso, también se realizaron entrevistas con las distintas **asociaciones del municipio** (TXISPAMENDI GURASO ELKARTEA, GURE ETXEA ELKARTEA, MIKEL ARTETXE TXIRRINDULARI ELKARTEA, URITARRA FUTBOL TALDEA, IZAR ARGIA ABESBATZA, GAZTELU MENDI ABESBATZA y HORI BAI). Las principales conclusiones obtenidas son las siguientes:

### **Equipamientos deportivos**

- Cubrir la piscina (para usarla en invierno).
- Ampliar el polideportivo.
- Construir una pista de skate.

### **Equipamientos culturales y de ocio**

- Se necesita un espacio para actividades culturales, ya que Anguleri es pequeño y su estructura (hay un ascensor en medio) dificulta su utilidad.

### **Equipamientos educativos**

- Ampliar el colegio utilizando la casa del Abad, renovando los sistemas de seguridad del colegio.
- Ampliar el servicio de ludoteca.
- Ampliar el horario de la biblioteca y los espacios dedicados a salas de estudio.

### **Equipamientos médicos**

- Se necesita un ambulatorio, el consultorio no es suficiente (sobre todo por las malas comunicaciones con el central del Txorierrri) y se necesitan más servicios (pediatría, especialmente). Se critica a la médica y se propone su sustitución.

## BLOQUE 4. INFRAESTRUCTURAS Y EQUIPAMIENTOS MUNICIPALES

Durante el proceso, se realizaron grupos de discusión con **grupos de juventud** (18-30 años), **adolescencia** (14-17 años) y de **infancia** (6-9 años). Para estos grupos, los temas de mayor interés en este campo son los siguientes:

### **Equipamientos deportivos**

- **Se demanda la construcción de los siguientes equipamientos:** una pista de skate, bidegorris, rocódromo, creación de una piscina cubierta, instalación de mesas de ping pong en el municipio. La infancia demanda específicamente la instalación de un tobogán en la piscina.
- **Se demanda la modificación de los siguientes equipamientos:** hacer que el uso del frontón sea gratuito y ampliar su horario, hacer que el gimnasio sea gratuito, mejora de la pista de baloncesto, mejora de las duchas del polideportivo, arreglar el campo de fútbol y dar la posibilidad de alquilarlo.

### **Equipamientos culturales y de ocio**

- **Se demanda la construcción de los siguientes equipamientos:** locales para ensayar con el grupo de música, creación de puntos wifi municipales gratuitos, habilitación de lonjas para jóvenes.
- **Se demanda la modificación de los siguientes equipamientos:**
- La juventud sobre todo destaca la necesidad de **mejorar Anguleri**: es prioritario crear un espacio aislado para el estudio (ya que se ven obligados a utilizar las instalaciones de municipios cercanos como el de Galdakao), modificar la planta baja para albergar actividades y actualizar el fondo bibliográfico.
- Los adolescentes hacen hincapié en el **arreglo de Hori Bai**, ampliación del programa cultural, la rebaja de costes de los servicios y la ampliación de la biblioteca.
- La infancia en cambio demanda la existencia de **lugares "propios"** dentro del pueblo, en los que puedan jugar, contarse secretos, etc, como pudieran ser casetas, columpios, un lugar resguardado los días de lluvia, etc.

### **Equipamientos educativos y médicos**

- Únicamente la juventud hace referencia a los equipamientos médicos y educativos, algo lógico teniendo en cuenta la diferencia de edad. Solicitan sobre todo, la **ampliación de los servicios prestados** (pediatría, ginecología y la sustitución del personal técnico (la doctora del consultorio) y el **traslado de la Haureskola al espacio de la eskola**, ubicarla concretamente en Abadearen etxea.

## BLOQUE 4. INFRAESTRUCTURAS Y EQUIPAMIENTOS MUNICIPALES

### CONCLUSIONES

- Más de la mitad de la población consultada no considera suficientes los equipamientos deportivos actuales del municipio (faltando zonas de skate, baloncesto, rocódromo, ping pong, etc). Sin embargo, los existentes se valoran de forma muy positiva, especialmente el campo de fútbol y el frontón.
- La piscina también recibe una puntuación positiva, pero se le demanda un mejor mantenimiento de los vestuarios y la posibilidad de que pueda ser utilizada también en invierno. A las instalaciones deportivas de la escuela se les exige mejor mantenimiento y unos horarios más amplios.
- Respecto a los equipamientos culturales, hay división de opiniones casi al 50% sobre si son suficientes o no. En todo caso, tanto Anguleri (Kultur Etxea) obtienen valoraciones muy positivas (aunque en ocasiones se queden pequeños). Respecto a si es necesario un equipamiento específico para la juventud, la mitad de la población cree que sí, pero las lonjas y Hori Bai también parecen cubrir esa necesidad. De todas maneras se echa en falta que existan puntos wi-fi gratuitos, una zona cubierta para los días de lluvia y locales de ensayo para grupos.
- Sobre los equipamientos educativos, destacar el amplio porcentaje de población que desconoce los servicios que prestan estos equipamientos, si bien entre aquellos que los conocen se entiende que son suficientes. Tanto la Escuela pública como la Haur Eskola y la Ludoteca se valoran notablemente, aunque se solicita que estuvieran agrupadas y una mayor dimensión en las mismas de cara a las necesidades actuales y futuras.
- A nivel sanitario, la gran mayoría opina que no solamente el consultorio no ofrece suficientes servicios (faltando pediatría especialmente), sino que éstos (principalmente la médica y la atención telefónica) no son de calidad.
- Finalmente, los equipamientos sociales son desconocidos por la mayor parte de la población, que sin embargo cree que sería necesario contar con un centro de día y/o una residencia para personas mayores y/ con discapacidad.

## **ESTRUCTURA**

**BLOQUE 0. Nota Metodológica**

**BLOQUE 1. Datos Sociodemográficos**

**BLOQUE 2. Urbanismo**

**BLOQUE 3. Economía y Empleo**

**BLOQUE 4. Infraestructuras y Equipamientos Municipales**

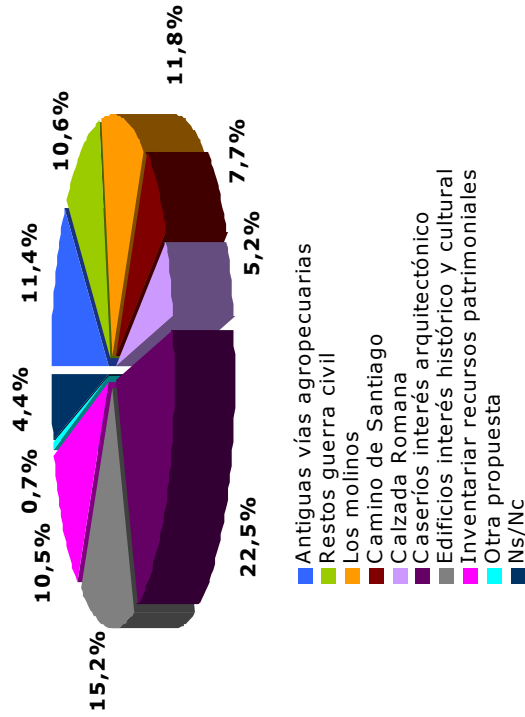
**BLOQUE 5. Patrimonio Histórico y Cultural**

**BLOQUE 6. Medioambiente**

**BLOQUE 7. Transporte**

## BLOQUE 5. PATRIMONIO HISTORICO Y CULTURAL

Si el Ayuntamiento tuviese que intervenir sobre los siguientes elementos patrimoniales, ¿cuáles serían sus prioridades?



**A nivel general**, respecto a las prioridades de intervención que debería tener el Ayuntamiento destacan los caseríos de interés arquitectónico (22,5%), seguido de los edificios singulares de interés histórico y cultural (15,2%).

**Por sexo** y grupos de edad no existen diferencias significativas.

Dentro de las respuestas de **otras** recogidas, se cita: intervenir sobre las fuentes y su entorno, el Camino Belarrinaga a Amorebieta sin asfaltar, catalogar Hori Bai y recuperar las ermitas perdidas.

Tabla 41. Prioridades elementos patrimoniales ... Por edades y sexo

	De 18 a 35		De 36 a 45		De 46 a 65		Más de 65		Total	
	Mujeres	Hombres	Mujeres	Hombres	Mujeres	Hombres	Mujeres	Hombres	Mujeres	Hombres
Antiguas vías agropecuarias	8	6	12	8	10	12	9	12	39	5
Restos de la guerra civil	9	18	7	11	3	4	1	1	20	6
Los molinos	7	6	7	7	8	10	14	18	36	12
El Camino de Santiago	5	12	3	7	4	5	5	6	17	7
La Calzada Romana	4	5	6	4	7	3	2	3	19	1
Caseríos de interés arquitectónico	17	16	15	15	18	16	26	33	76	15
Edificios interés histórico y cultural	14	14	13	12	12	16	18	18	46	5
Inventariar recursos patrimoniales	8	6	5	6	17	8	9	12	39	5
Otra propuesta	1	1	2	0	0	1	0	0	3	1
Ns/Nc	5	2	0	0	3	7	5	6	13	5
<b>Total</b>	<b>78</b>	<b>86</b>	<b>70</b>	<b>70</b>	<b>82</b>	<b>88</b>	<b>78</b>	<b>100%</b>	<b>308</b>	<b>306</b>

## BLOQUE 5. PATRIMONIO HISTORICO Y CULTURAL

Además del análisis cuantitativo del cuestionario, la ciudadanía ha podido expresar su opinión a **nivel cualitativo** (sin representatividad estadística) mediante distintos canales, como espacios habilitados en el cuestionario, el **blog**, los **buzones** ciudadanos, etc. Las principales solicitudes que en el ámbito de patrimonio histórico y cultural se hacen al Ayuntamiento por parte de la población de Larrabetzu son las siguientes:

- Proteger los **baserris**
- Proteger la **calzada** y potenciarla para el camino de Santiago
- Recuperar las **ermitas rurales**
- Catalogar **Hori Bai** como edificio de interés
- Recuperar los restos de la **guerra civil**
- **Utilizar el patrimonio para generar turismo** que sustituya como motor económico a la industria, al menos a la más contaminante.
- **Mejorar la señalética** de los lugares de interés del municipio. No están suficientemente indicados y tanto las personas que menos tiempo llevan residiendo en Larrabetzu como las que vienen de visita no los encuentran y carecen de información sobre ellos.
- Realizar más **estudios de toponimia**, bien mediante becas bien a través del instituto Labayru.

## BLOQUE 5. PATRIMONIO HISTORICO Y CULTURAL

Durante el proceso, también se realizaron entrevistas con los tres **grupos políticos** con representación municipal (PNV, ANV y EB) Las principales conclusiones obtenidas son las siguientes:

**Larrabetzu tiene un gran patrimonio, que el plan debería proteger, identificar y difundir:**

- Antiguas Vías Agropecuarias.
- Restos de la Guerra Civil.
- Calzada Romana.
- Molino.
- Camino de Santiago.
- Edificios singulares, de piedra y madera.
- Ermita y ventana de la ermita.
- Palacios y edificios históricos.

Además, se debería crear un catálogo de caminos señalizados para facilitar los paseos.

## BLOQUE 5. PATRIMONIO HISTORICO Y CULTURAL

Durante el proceso, se realizaron grupos de discusión con **grupos de juventud** (18-30 años), **adolescencia** (14-17 años) y de **infancia** (6-9 años). Para estos grupos, los temas de mayor interés en este campo son los siguientes:

### Respecto al patrimonio cultural ...

**La juventud**, demanda principalmente:

- Que el ayuntamiento tenga la capacidad de adquirir y gestionar el patrimonio histórico de Larrabetzu. Opinan que no debiera de haber pasado a manos privadas.
- Mayor información y conocimiento respecto al patrimonio histórico, sería conveniente crear rutas en torno a estos lugares y desarrollar actividades para fomentar su utilización.
- El uso de Anguleri como edificio de ámbito cultural.
- El grupo de **adolescencia** no aportó temas de interés más allá de opinar que habría que recuperar y mantener todo el patrimonio de interés de Larrabetzu, mientras que los infantes no parecen tener una opinión formada al respecto.

## BLOQUE 5. PATRIMONIO HISTORICO Y CULTURAL

### CONCLUSIONES

- En general, la población estima que deberían protegerse todos aquellos elementos de patrimonio histórico y cultural de interés. De modo prioritario, destacan los caseríos de interés arquitectónico y los edificios singulares de interés histórico y cultural, aunque sin dejar de lado las Antiguas Vías Agropecuarias, los Restos de la Guerra Civil, la Calzada Romana, el Molino, el Camino de Santiago, etc.
- Algunos ciudadanos/as también demandan utilizar el patrimonio para generar turismo que sustituya como motor económico a la industria, al menos a la más contaminante. Para ello sería necesario mejorar la señalética, que hace difícil su localización e interpretación.

## **ESTRUCTURA**

**BLOQUE 0. Nota Metodológica**

**BLOQUE 1. Datos Sociodemográficos**

**BLOQUE 2. Urbanismo**

**BLOQUE 3. Economía y Empleo**

**BLOQUE 4. Infraestructuras y Equipamientos Municipales**

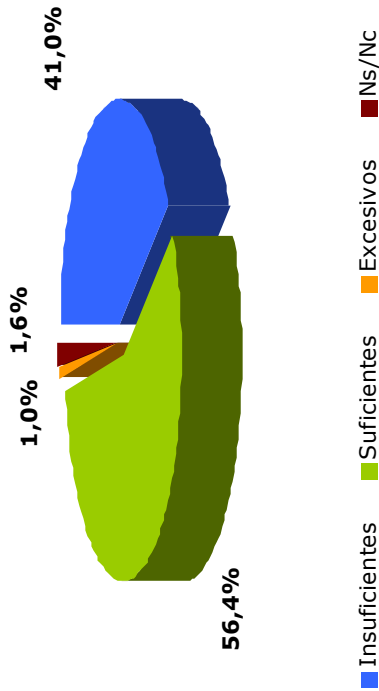
**BLOQUE 5. Patrimonio Histórico y Cultural**

**BLOQUE 6. Medioambiente**

**BLOQUE 7. Transporte**

## BLOQUE 6. MEDIOAMBIENTE

Los árboles existentes en el casco urbano son ...



**A nivel general,** existen diferentes percepciones sobre el arbolado, ya que más de la mitad considera que los árboles existentes en el casco urbano **son suficientes** (56,4%), pero algo más del 40% los juzga insuficientes (41%).

**Por sexo,** no existen muchas diferencias aunque son las mujeres quienes los consideran suficientes en mayor medida que los hombres (60% frente a 53%).

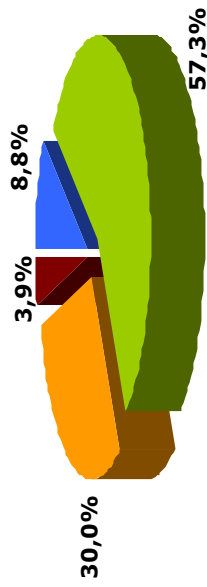
**Por edades,** más de la mitad de los hombres de 36 a 45 años los consideran insuficientes (el 51%).

Tabla 42. Los árboles existentes en el casco urbano son ... Por edades y sexo

	De 18 a 35		De 36 a 45		De 46 a 65		Más de 65		Total	
	Mujeres	Hombres	Mujeres	Hombres	Mujeres	Hombres	Mujeres	Hombres	Mujeres	Hombres
Insuficientes	18	19	14	18	14	22	11	10	57	69
Suficientes	20	22	21	17	26	22	25	20	92	81
Excesivos	0	1	0	0	0	0	1	1	1	2
Ns/Nc	1	1	0	0	1	0	2	0	4	1
<b>Total</b>	<b>39</b>	<b>43</b>	<b>35</b>	<b>35</b>	<b>41</b>	<b>44</b>	<b>39</b>	<b>31</b>	<b>154</b>	<b>153</b>
	<b>100%</b>	<b>100%</b>	<b>100%</b>	<b>100%</b>	<b>100%</b>	<b>100%</b>	<b>100%</b>	<b>100%</b>	<b>100%</b>	<b>100%</b>

## BLOQUE 6. MEDIOAMBIENTE

La iluminación (alumbrado público) existente en Larrabetzu es ..



A nivel general, se considera que la iluminación en el municipio **es suficiente** (57,3%), aunque un 30% la ve excesiva.

Por sexo y por edad la tendencia es la misma.

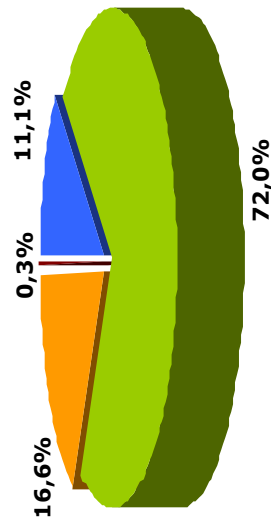
■ Insuficiente ■ Suficiente ■ Excesiva ■ Ns/Nc

Tabla 43. La iluminación (alumbrado público) existente en Larrabetzu es .. Por edades y sexo

	De 18 a 35		De 36 a 45		De 46 a 65		Más de 65		Total	
	Mujeres	Hombres	Mujeres	Hombres	Mujeres	Hombres	Mujeres	Hombres	Mujeres	Hombres
Insuficiente	5	5	2	2	1	1	3	4	15	12
	13%	12%	6%	6%	12%	2%	8%	13%	10%	8%
Suficiente	26	19	20	17	27	28	22	17	95	81
	67%	44%	57%	49%	66%	64%	56%	55%	62%	53%
Excesiva	7	18	12	14	8	12	12	9	39	53
	18%	42%	34%	40%	20%	27%	31%	29%	25%	35%
Ns/Nc	1	1	1	2	1	3	2	1	5	7
	3%	2%	3%	6%	2%	7%	5%	3%	3%	5%
<b>Total</b>	<b>39</b>	<b>43</b>	<b>35</b>	<b>35</b>	<b>41</b>	<b>44</b>	<b>39</b>	<b>31</b>	<b>154</b>	<b>153</b>
	<b>100%</b>	<b>100%</b>	<b>100%</b>	<b>100%</b>	<b>100%</b>	<b>100%</b>	<b>100%</b>	<b>100%</b>	<b>100%</b>	<b>100%</b>

## BLOQUE 6. MEDIOAMBIENTE

El ruido existente en Larrabetzu es ..



**A nivel general**, se considera que el ruido existente es normal (72%) y solamente un 16,6% cree que es excesivo.

**Por sexo** la tendencia es la misma.

**En cuanto a la edad**, entre quienes opinan que existe contaminación acústica, destacan los hombres mayores de 65 años (un 32%) y las mujeres de entre 36 a 45 años.

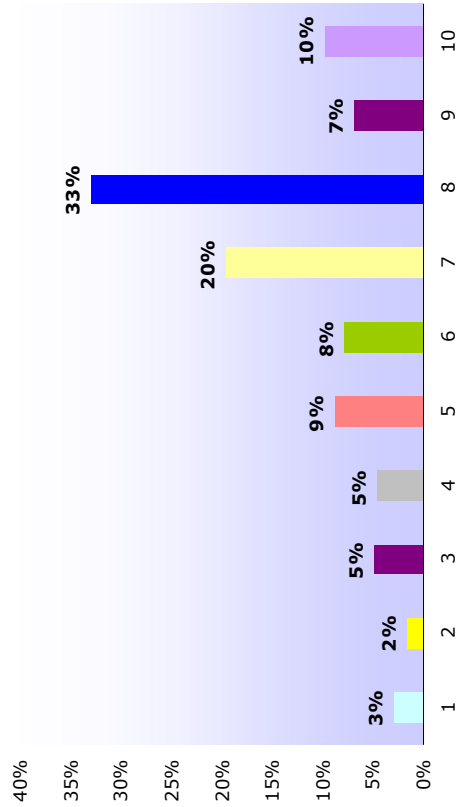
■ Escaso   ■ Normal   ■ Excesivo   ■ Ns/Nc

Tabla 44. El ruido existente en Larrabetzu es .. Por edades y sexo

	De 18 a 35		De 36 a 45		De 46 a 65		Más de 65		Total	
	Mujeres	Hombres	Mujeres	Hombres	Mujeres	Hombres	Mujeres	Hombres	Mujeres	Hombres
Escaso	5	7	6	6	1	4	1	4	13	8
Normal	27	34	25	27	27	33	31	17	110	111
Excesivo	7	2	4	2	12	7	7	10	30	21
Ns/Nc	0	0	0	0	1	0	0	0	1	0
<b>Total</b>	<b>39</b>	<b>43</b>	<b>35</b>	<b>35</b>	<b>40</b>	<b>44</b>	<b>39</b>	<b>31</b>	<b>153</b>	<b>153</b>
	<b>100%</b>	<b>100%</b>	<b>100%</b>	<b>100%</b>	<b>100%</b>	<b>100%</b>	<b>100%</b>	<b>100%</b>	<b>99%</b>	<b>100%</b>

## BLOQUE 6. MEDIOAMBIENTE

Nivel de satisfacción con el sistema de recogida de basuras



El nivel de satisfacción con el sistema de recogida de basuras se valora con una media general de un **6,92**.

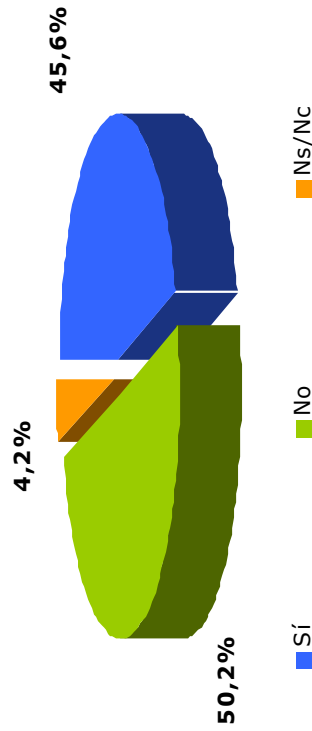
**En función del sexo** y la edad no existen diferencias significativas. No obstante quienes mejor valoran el sistema de recogida de basuras son los hombres de más de 65 años (7,9) y quienes menos lo valoran son las mujeres de 36 a 45 años (6,1).

Tabla 45 .Nivel de satisfacción con el sistema de recogida de basuras. Por edades y sexo

	De 18 a 35		De 36 a 45		De 46 a 65		Más de 65		Total	
	Mujeres	Hombres	Mujeres	Hombres	Mujeres	Hombres	Mujeres	Hombres	Mujeres	Hombres
1	0	1	3	1	0	2	2	0	5	4
2	0	0	0	1	1	1	0	0	1	4
3	0	2	3	3	2	1	1	3	6	9
4	3	1	5	2	1	0	0	0	9	5
5	5	2	6	5	3	2	3	2	13	14
6	1	6	14	5	6	7	2	5	9	15
7	12	11	26	5	6	11	5	13	31	29
8	8	14	33	8	18	44	16	41	53	48
9	6	4	9	2	2	1	2	5	11	10
10	4	1	10	3	3	5	8	21	16	14
Ns/Nc	0	1	0	0	0	0	0	0	0	1
<b>Total</b>	<b>39</b>	<b>43</b>	<b>100%</b>	<b>35</b>	<b>100%</b>	<b>41</b>	<b>39</b>	<b>100%</b>	<b>154</b>	<b>153</b>
<b>Media</b>	<b>7,3</b>	<b>7,0</b>	<b>6,1</b>	<b>6,3</b>	<b>7,0</b>	<b>6,8</b>	<b>7,5</b>	<b>7,9</b>	<b>7,0</b>	<b>6,8</b>

## BLOQUE 6. MEDIOAMBIENTE

¿Es necesario adoptar medidas adicionales a las existentes para el reciclaje de basuras?



**A nivel general**, se considera que no es necesario adoptar medidas adicionales a las existentes para el reciclaje de basuras.

**Por sexo, la mayor parte de las mujeres**, el 57%, opina que no es necesario, mientras que el 54% de los hombres dice que si lo es.

**Teniendo en cuenta la edad** ocurre algo similar, en todos los tramos de edad las mujeres consideran que no son necesarias medidas adicionales y los hombres que si.

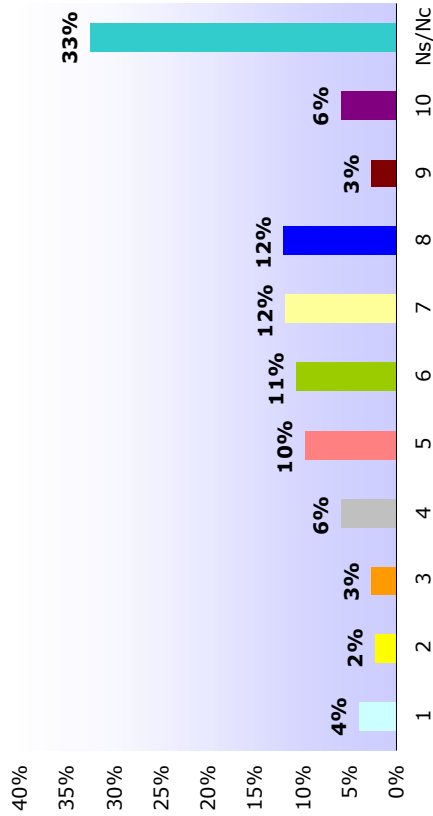
Parecen ser los hombres quienes están más concienciados con el reciclaje de basuras en Larrabetzu.

Tabla 46. ¿Es necesario adoptar medidas adicionales a las existentes para el reciclaje de basuras?. Por edades y sexo

	De 18 a 35		De 36 a 45		De 46 a 65		Más de 65		Total	
	Mujeres	Hombres	Mujeres	Hombres	Mujeres	Hombres	Mujeres	Hombres	Mujeres	Hombres
Sí	16	30	14	20	18	25	9	8	57	83
	41%	70%	40%	57%	44%	26%	23%	26%	37%	54%
No	21	13	20	15	23	18	24	20	88	66
	54%	30%	57%	43%	56%	41%	62%	65%	57%	43%
Ns/Nc	2	0	1	0	0	1	6	3	9	4
	5%	0%	3%	0%	0%	2%	15%	10%	6%	3%
<b>Total</b>	<b>39</b>	<b>43</b>	<b>35</b>	<b>35</b>	<b>41</b>	<b>44</b>	<b>39</b>	<b>31</b>	<b>154</b>	<b>153</b>
	<b>100%</b>	<b>100%</b>	<b>100%</b>	<b>100%</b>	<b>100%</b>	<b>100%</b>	<b>100%</b>	<b>100%</b>	<b>100%</b>	<b>100%</b>

## BLOQUE 6. MEDIOAMBIENTE

Nivel de satisfacción con el sistema de Alcantarillado



**A nivel general**, el nivel de satisfacción con el sistema de alcantarillado se valora con una media general de un **6,14**.

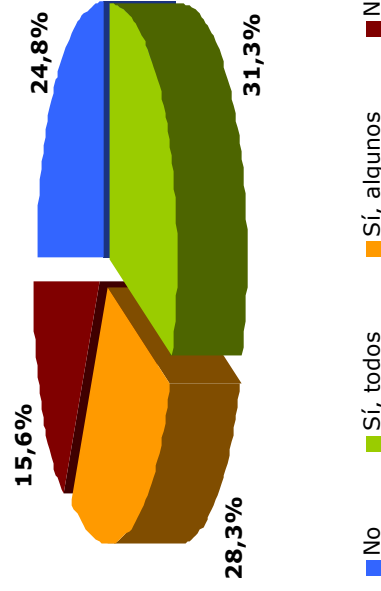
**En función del sexo y la edad** no existen diferencias significativas con la media general. Quienes mejor valoran el sistema de alcantarillado son los hombres de más de 65 años y quienes menos lo valoran son los hombres de 36 a 45 años).

Tabla 47. Nivel de satisfacción con el sistema de Alcantarillado. Por edades y sexo

	De 18 a 35		De 36 a 45		De 46 a 65		Más de 65		Total	
	Mujeres	Hombres	Mujeres	Hombres	Mujeres	Hombres	Mujeres	Hombres	Mujeres	Hombres
1	0	4	0	0	1	2	4	1	5	7
2	0	1	0	1	0	0	3	1	3	4
3	1	1	1	0	1	2	3	1	6	2
4	3	5	1	4	1	2	0	1	5	13
5	4	3	5	4	4	10	1	2	14	16
6	3	6	3	6	6	15	3	0	15	18
7	2	4	8	3	8	20	3	6	18	20
8	3	4	3	1	6	14	5	9	17	20
9	0	3	1	1	0	0	2	1	3	5
10	1	2	2	0	1	2	6	4	10	8
Ns/Nc	22	56	14	15	13	32	9	5	58	42
<b>Total</b>	<b>39</b>	<b>43</b>	<b>35</b>	<b>35</b>	<b>41</b>	<b>100%</b>	<b>39</b>	<b>31</b>	<b>154</b>	<b>153</b>
<b>Media</b>	<b>5,9</b>	<b>5,7</b>	<b>6,6</b>	<b>5,6</b>	<b>6,4</b>	<b>6,8</b>	<b>6,0</b>	<b>7,0</b>	<b>6,2</b>	<b>6,1</b>

## BLOQUE 6. MEDIOAMBIENTE

¿Considera que los ríos están sucios a su paso por Larrabetzu?



**A nivel general**, se considera que todos los ríos están sucios a su paso por Larrabetzu (31,3%), seguido de sí algunos (28,3%).

**Por sexo**, el 37% de los hombres dice que sí, todos y el 30% de las mujeres que algunos.

**Por edad**, en todos los tramos de edad las mujeres consideran que algunos ríos están sucios, excepto las mayores de 65 años que consideran que todos. Entre los hombres a medida que se avanza en la edad la consideración es mejor excepto cuando llegamos a los mayores de 65 que consideran que todos están sucios.

Tabla 48. ¿Considera que los ríos están sucios a su paso por Larrabetzu?. Por edades y sexo

	De 18 a 35		De 36 a 45		De 46 a 65		Más de 65		Total	
	Mujeres	Hombres	Mujeres	Hombres	Mujeres	Hombres	Mujeres	Hombres	Mujeres	Hombres
No	8	10	10	10	9	18	7	4	34	42
Sí, todos	8	17	8	7	10	13	13	20	39	57
Sí, algunos	11	13	11	14	16	11	8	3	46	41
Ns/Nc	12	3	6	4	6	2	11	4	35	13
<b>Total</b>	<b>39</b>	<b>43</b>	<b>35</b>	<b>35</b>	<b>41</b>	<b>44</b>	<b>39</b>	<b>31</b>	<b>154</b>	<b>153</b>
	<b>100%</b>	<b>100%</b>	<b>100%</b>	<b>100%</b>	<b>100%</b>	<b>100%</b>	<b>100%</b>	<b>100%</b>	<b>100%</b>	<b>100%</b>

## BLOQUE 6. MEDIOAMBIENTE

Además del análisis cuantitativo del cuestionario, la ciudadanía ha podido expresar su opinión a nivel cualitativo (sin representatividad estadística) mediante distintos canales, como espacios habilitados en el cuestionario, **el blog, los buzones** ciudadanos, etc. Las principales solicitudes que en el ámbito de medioambiente se hacen al Ayuntamiento por parte de la población de Larrabetzu son las siguientes:

### **Sobre los ríos...**

- En general se destaca el **mal estado de los ríos**, cubiertos de maleza, sin cuidar, contaminados en algunos casos (por industrias como la Serrería, Terrazos Vascos, Conten, etc), sin vida en ellos
- Se destaca especialmente su mal estado en puntos como Sarrikola, Zubitalde, Delicass, etc, nombrándose como casos específicos el arroyo de Iturrikoetxe, el canal de la calle Gaztelumendi y el río Aretxabalgane en las zonas de Eleixoste y Zubizarri.

### **Sobre las mejoras en el medioambiente...**

- Se solicitan **más containers** para el reciclaje (en nº y en tipos), para pilas, excrementos caninos, cds, aceite, compostaje, etc.
- **Eliminar el tráfico rodado** por zonas peatonales y en general por el centro del núcleo urbano
- **Mejorar la calidad del alumbrado** en las zonas periféricas y reducir la intensidad lumínica en las zonas urbanas
- En la periferia es necesario **mejorar el alcantarillado**
- En **Loroñobehekoa** existe un restaurante que genera mucho vidrio y no tiene contenedor. Cuidar otros casos similares
- Reducir la contaminación acústica del **aeropuerto**, especialmente por la noche
- Aumentar la **superficie arbolada autóctona**
- Aumentar la **concienciación medioambiental** en la población
- Volver a implantar **vida en los ríos**, especialmente con cangrejos (que antes había y han desaparecido).
- **Medir la contaminación** generada por la central de Boroa

## BLOQUE 6. MEDIOAMBIENTE

Durante el proceso, también se realizaron entrevistas con los tres **grupos políticos** con representación municipal (PNV, ANV y EB) Las principales conclusiones obtenidas son las siguientes:

### **Sobre los ríos...**

- La suciedad en los ríos y las inundaciones son aspectos que preocupan a nivel municipal. Es necesario un estudio de sus cursos y de las posibles actuaciones para mejorar su estado.

### **Sobre las mejoras en el medioambiente...**

- **Conten** genera un sentimiento de repulsa en todo el municipio. Sin embargo, existen discrepancias entre los distintos partidos sobre si la empresa cumple o no los requerimientos legales y técnicos.
- El ayuntamiento debe dar ejemplo en el **ámbito energético**. Debe reducir su consumo energético (alumbrado público, contaminación lumínica, etc).
- Se percibe un excesivo **uso del transporte privado**, derivado de la falta de comercios en el municipio, de una oferta débil de transporte público y de una cultura de utilización del coche propio.

## BLOQUE 6. MEDIOAMBIENTE

Durante el proceso, también se realizaron entrevistas con las distintas **asociaciones del municipio** (TXISPAMENDI GURASO ELKARTEA, GURE ETXEA ELKARTEA, MIKEL ARTETXE TXIRRINDULARI ELKARTEA, URITARRA FUTBOL TALDEA, IZAR ARGIA ABESBATZA, GAZTELUMENDI ABESBATZA y HORI BAI). Las principales conclusiones obtenidas son las siguientes:

### **Sobre los ríos...**

- Se propone que se limpien más, ya que serviría para evitar inundaciones. Sin embargo, desde la ciudadanía, no se tiene claro de quién es la competencia.

### **Sobre las mejoras en el medioambiente...**

- El mayor tema de preocupación a nivel medioambiental, que se repite en todas las entrevistas es el relativo al estado de **Conten** y la falta de información sobre el mismo.
- Sobre **ruidos**, no es un elemento que genere grandes problemas, si acaso los aviones del aeropuerto o la serrería
- Sobre **olores**, si se indica que a veces llega el olor de la papelera de Euba

## BLOQUE 6. MEDIOAMBIENTE

Durante el proceso, también se realizaron grupos de discusión con los **agentes económicos** del municipio, a fin de preservar la confidencialidad aportamos una relación por perfiles: Autónomos, explotaciones agropecuarias, comercio local y empresas industriales. Las principales conclusiones son las siguientes:

### **Sobre las mejoras en el medio ambiente ...**

- Se propone reducir el horario de funcionamiento así como la intensidad del alumbrado público, y su aumento en zonas como el polígono de Berrezoaga o la zona del campo de fútbol. Identifican un gran desequilibrio en la cantidad del alumbrado público que existe entre unas zonas y otras del municipio.
- Respecto a la recogida de basuras, aunque se asume como una responsabilidad de las empresas, se percibe falta de containers para la recogida selectiva en el municipio.
- Además, realizan una crítica al deficiente sistema de alcantarillado y a la manera en que los organismos públicos gestionan los cauces de los ríos.

## BLOQUE 6. MEDIOAMBIENTE

Durante el proceso, se realizaron grupos de discusión con **grupos de juventud** (18-30 años), **adolescencia** (14-17 años) y de **infancia** (6-9 años). Para estos grupos, los temas de mayor interés en este campo son los siguientes:

### Sobre las mejoras en el medio ambiente ...

La **juventud**, demanda principalmente:

- Plantar árboles autóctonos ya que creen excesiva la plantación de pinos en el municipio. Además consideran que los ríos están sucios y necesitan un mínimo de mantenimiento que resulta inexistente.
- Aumentar el número de contenedores en el municipio y establecer un punto de recogida de materia orgánica.
- Implantar placas solares en todos los edificios públicos.
- Sobre la contaminación lumínica, el grupo de jóvenes hizo referencia al desequilibrio existente entre el casco urbano y la periferia. En el casco urbano la iluminación pública es excesiva mientras que se percibe muy escasa en la periferia, exceptuando el tramo de Goikoelexalde.
- En cuanto al ruido, las quejas se centraron en la zona de la Serrería, en la empresa Tubos Beitia durante la noche y en Terrazos Vascos.
- Tanto la **adolescencia** como la **infancia**, no hicieron referencia al medioambiente dentro de sus principales preocupaciones, aunque sí opinaron sobre la necesidad de una mayor concienciación ciudadana en materia de medioambiente, especialmente respecto al reciclaje y en comportamiento cívico (heces de perros, etc).

## BLOQUE 6. MEDIOAMBIENTE

### CONCLUSIONES

A nivel general, se hace una **valoración bastante positiva del municipio a nivel medioambiental**.

- Se considera que la iluminación en el municipio es suficiente, el ruido existente es normal y los árboles en el casco urbano son suficientes (56,4%), aunque siempre resulta positivo aumentar la masa arbolada.
- Respecto a los sistemas de reciclaje, la valoración también es positiva, tanto con el sistema de recogida de basuras, los contenedores existentes para el reciclaje (aunque podría aumentarse su número en la periferia y experimentar con nuevos tipos) y el sistema de alcantarillado.
- Quizás la nota más discordante sea el estado de los ríos, que son percibidos de forma generalizada sucios, especialmente en zonas como Sarrikola, Zubitalde o Delicass.
- Finalmente, volver a resaltar el rechazo generalizado de Conten entre la ciudadanía.

## **ESTRUCTURA**

**BLOQUE 0. Nota Metodológica**

**BLOQUE 1. Datos Sociodemográficos**

**BLOQUE 2. Urbanismo**

**BLOQUE 3. Economía y Empleo**

**BLOQUE 4. Infraestructuras y Equipamientos Municipales**

**BLOQUE 5. Patrimonio Histórico y Cultural**

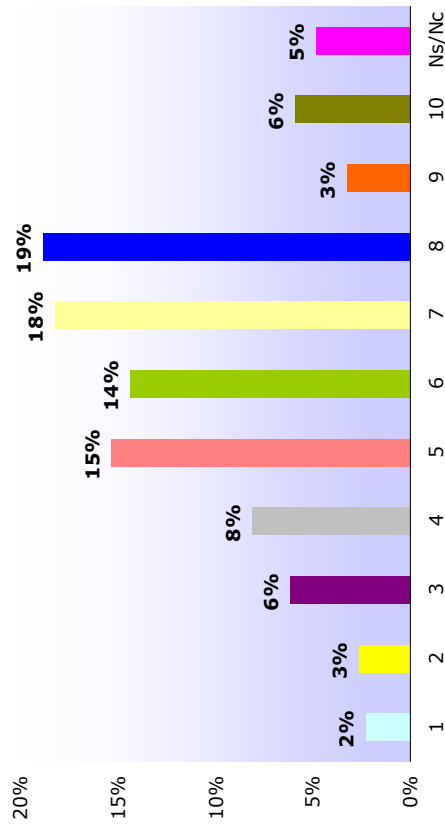
**BLOQUE 6. Medioambiente**

**BLOQUE 7. Transporte**



## BLOQUE 7. Transporte

Calidad del transporte público en general



La calidad del transporte público se valora con una media general de un **6,18**.

Teniendo en cuenta los **grupos de edad y sexo**, quienes más lo valoran son los hombres mayores de 65 años (8,1) más que las mujeres (7,4), siendo ambas medias mayores a la general.

Es por tanto el transporte público municipal un aspecto bastante bien valorado por las personas mayores, a pesar de que sea este grupo de edad el que solicita en mayor medida más enlaces con otros municipios o servicios como hemos visto anteriormente.

Tabla 50. Calidad del transporte público en general. Por edades y sexo

	De 18 a 35		De 36 a 45		De 46 a 65		Más de 65		Total	
	Mujeres	Hombres	Mujeres	Hombres	Mujeres	Hombres	Mujeres	Hombres	Mujeres	Hombres
1	4	0	2	0	0	1	0	0	6	1
2	3	0	2	1	0	1	0	0	6	2
3	7	5	1	3	0	3	0	0	8	5
4	4	4	4	7	0	5	0	0	9	6
5	11	10	8	3	9	1	5	0	33	14
6	4	7	6	5	15	10	3	3	19	12
7	2	9	7	3	29	8	21	7	29	19
8	2	4	4	7	27	8	28	11	28	18
9	0	2	1	0	2	2	3	3	3	7
10	1	0	0	1	2	1	18	7	9	6
Ns/Nc	1	2	5	5	4	4	0	0	4	3
<b>Total</b>	<b>39</b>	<b>43</b>	<b>35</b>	<b>35</b>	<b>41</b>	<b>44</b>	<b>39</b>	<b>31</b>	<b>154</b>	<b>153</b>
<b>Media</b>	<b>4,4</b>	<b>5,8</b>	<b>5,5</b>	<b>5,7</b>	<b>6,8</b>	<b>6,1</b>	<b>7,4</b>	<b>8,1</b>	<b>6,0</b>	<b>6,4</b>

## BLOQUE 7. Transporte

Además del análisis cuantitativo del cuestionario, la ciudadanía ha podido expresar su opinión a **nivel cualitativo** (sin representatividad estadística) mediante distintos canales, como espacios habilitados en el cuestionario, **el blog, los buzones** ciudadanos, etc. Las principales solicitudes que en el ámbito de transporte se hacen al Ayuntamiento por parte de la población de Larrabetzu son las siguientes:

- Mejorar el **transporte nocturno y en fin de semana**.
- Poner **marquesinas** en Sarrikola para el servicio de autobús.
- **Reducir el coste del transporte público** y otorgar ayudas para determinados colectivos (personas en paro, estudiantes, etc)
- Estudiar las formas de **unir Larrabetzu con el tren de Lezama**, bien directamente (prolongando la vía), bien mediante lanzaderas, bien mediante un bidegorri y aceras.

## BLOQUE 7. Transporte

Durante el proceso, también se realizaron **entrevistas con los tres grupos políticos** con representación municipal (PNV, ANV y EB) Las principales conclusiones obtenidas son las siguientes:

- Se constata que no hay un transporte directo que llegue al Hospital de Galdakao.
- Tampoco hay un transporte adecuado a Zornotza, Durango, y Gernika.
- Se propone el estudio de la puesta en marcha de autobuses lanzadera hacia la estación de Euskotren de Lezama y en el futuro a la estación de Metro de Galdakao, cuando ésta se construya.

Durante el proceso, también se realizaron entrevistas con las distintas **asociaciones del municipio** (TXISPAMENDI GURASO ELKARTEA, GURE ETXEA ELKARTEA, MIKEL ARTETXE TXIRRINDULARI ELKARTEA, URITARRA FUTBOL TALDEA, IZAR ARGIA ABESBATZA, GAZTELMENDI ABESBATZA y HORI BAI). Las principales conclusiones obtenidas son las siguientes:

- Desde las asociaciones, en general se considera que las comunicaciones en transporte público son escasas y poco efectivas. Faltan principalmente conexiones y frecuencias al Hospital de Galdakao y a Amorebieta
- Se aprecia un sentimiento contradictorio, ya que por un lado, se afirma que es necesario mejorarlas (sobre todo para mujeres y mayores) y por otro se teme que el "espíritu de pueblo se diluya" si el transporte contribuye a que Larrabetzu pierda su identidad y se convierta en un pueblo dormitorio.
- De todas maneras, se reconoce que aunque se pongan más transportes públicos, se seguirá usando el coche para los desplazamientos, debido a la cercanía de vías rápidas (Corredor del Txoriherri, Túneles de Artxanda, Santo Domingo, A8, etc)
- Si bien se detecta una sensación generalizada en el pueblo de que falta aparcamiento, ésta es debido a que "todo el mundo quiere aparcar en la puerta de casa".

## BLOQUE 7. Transporte

Durante el proceso, se realizaron grupos de discusión con **grupos de juventud** (18-30 años) **de adolescencia** (14-17 años) y de **infancia** (6-9 años). Para estos grupos, los temas de mayor interés en este campo son los siguientes:

### **Sobre el transporte ...**

La **adolescencia** y la **juventud**, demandan principalmente:

- Ayudas para el transporte (al modo de las tarjetas de la tercera edad), puesto que el coste resulta muy elevado e injusto frente a los municipios colindantes.
- Crear un billete único para el tren y el autobús.
- Lanzadera para poder llegar tanto al tren de Lezama como al de Usánsolo, que además podría servir para acudir al Hospital.
- Autobús directo al campus de Leioa de la UPV/EHU.
- Más transporte nocturno, especialmente los fines de semana, para poder acudir a las fiestas de los pueblos vecinos, a Bilbao, etc. Además, que el ayuntamiento gestione el transporte cuando exista alguna actividad fuera del municipio y así poder acudir de manera conjunta.
- Los adolescentes además solicitan que **los autobuses permitan llevar bicicleta**.

La **infancia**, demanda principalmente:

- Que haya menos coches en el interior del pueblo.
- También demandan la comodidad de poder aparcar el coche junto a la casa

## BLOQUE 7. Transporte

### CONCLUSIONES

- La calidad del transporte público existente es valorada de forma positiva, si bien se echa en falta conexión directa con ciertos destinos, especialmente con el Hospital de Galdakao y en menor medida con el tren de Lezama, el metro y Mungia.
- Entre las mejoras propuestas por la juventud, están mejorar el transporte nocturno y en fin de semana, transporte directo al Campus de Leioa, reducir el coste del transporte público y otorgar ayudas para determinados colectivos (personas en paro, estudiantes, etc)
- También algunas personas demandan poner marquesinas en Sarrikola para el servicio de autobús y estudiar las formas de unir Larrabetzu con el tren de Lezama y en el futuro a la estación de Metro de Galdakao, cuando ésta se construya.